

## ULUSAL GÜMRÜK TARİFE CETVELİ AÇIKLAMA NOTLARI

### İÇİNDEKİLER

#### BÖLÜM I

#### CANLI HAYVANLAR VE HAYVANSAL ÜRÜNLER

##### Fasıl No:

- 4 Süt türünleri; kuş ve kümes hayvanlarının yumurtaları; tabii bal; tarifinin başka yerinde belirtilmeyen veya yer almayan yenilebilir hayvansal menşeli türler

#### BÖLÜM II

#### BİTKİSEL ÜRÜNLER

- 12 Yağlı tohum ve meyvalar; muhtelif tane, tohum ve meyvalar; sanayide ve tıpta kullanılan bitkiler; saman ve kaba yem

#### BÖLÜM III

#### HAYVANSAL VE BİTKİSEL KATI VE SIVI YAĞLAR VE BUNLARIN PARÇALANMA ÜRÜNLERİ; HAZIR YEMEKLİK KATI YAĞLAR; HAYVANSAL VE BİTKİSEL MUMLAR

- 15 Hayvansal ve bitkisel katı ve sıvı yağlar ve bunların parçalanma ürünleri; hazır yemeklik katı yağlar; hayvansal ve bitkisel mumlar

#### BÖLÜM IV

#### GIDA SANAYİİ MÜSTAHZARLARI; MEŞRUBAT, ALKOLLÜ İÇKİLER VE SİRKE; TÜTÜN VEYA TÜTÜN YERİNE GEÇEN İŞLENMİŞ MADDELER

- 17 Şeker ve şeker mamulleri  
20 Sebzeler, meyvalar, sert kabuklu meyvalar ve bitkilerin diğer kısımlarından elde edilen müstahzarlar

#### BÖLÜM V

#### MİNERAL MADDELER

- 27 Mineral yakıtlar, mineral yağlar ve bunların damıtılmasından elde edilen ürünler; bitümenli maddeler; mineral mumlar

#### BÖLÜM VI

#### KİMYA SANAYİİ VE BUNA BAĞLI SANAYİİ ÜRÜNLERİ

- 29 Organik kimyasal ürünler  
30 Eczacılık ürünleri  
32 Debagatte ve boyacılıkta kullanılan hülusalalar; tanenler ve türevleri; boyalar, pigmentler ve diğer boyayıcı maddeler; müstahzar boyalar ve vernikler; macunlar; mürekkepler  
33 Uçucu yağlar ve rezinoitler; parfümeri, kozmetik veya tuvalet müstahzarları  
34 Sabunlar, yüzey-aktif organik maddeler, yıkama müstahzarları, yağlama müstahzarları, suni mumlar, müstahzar mumlar, temizleme veya bakım müstahzarları, ışık temini için kullanılan her türlü mumlar ve benzerleri, model yapmaya mahsus her türlü patlar, "dişçi mumları" ve alçı esaslı dişçilik müstahzarları  
38 Muhtelif kimyasal maddeler

**BÖLÜM VII**  
**PLASTİKLER VE MAMULLERİ; KAUÇUK VE MAMULLERİ**

- 39 Plastikler ve mamulleri  
40 Kauçuk ve kauçuktan eşya

**BÖLÜM IX**

**AĞAÇ VE AHŞAP EŞYA; ODUN KÖMÜRÜ; MANTAR VE MANTARDAN MAMUL EŞYA;  
HASIRDAN, SAZDAN VEYA ÖRÜLMEMEYE ELVERİŞLİ DİĞER MADDELERDEN  
MAMULLER; SEPETÇİ VE HASIRCİ EŞYASI**

- 44 Ağaç ve ahşap eşya; odun kömürü

**BÖLÜM X**

**ODUN VEYA DİĞER LİFLİ SELÜLOZİK MADDELERİN HAMURLARI VE GERİ  
KAZANILMIŞ KAĞIT VEYA KARTON (DÖKÜNTÜ, KIRPINTI VE HURDALAR); KAĞIT,  
KARTON VE MAMULLERİ**

- 48 Kağıt ve karton; kağıt hamurundan, kağıttan veya kartondan eşya

**BÖLÜM XI**

**DOKUMAYA ELVERİŞLİ MADDELER VE BUNLARDAN MAMUL EŞYA**

- 51 Yapağı ve yün, ince veya kaba hayvan kılı; at kılından iplik ve dokunmuş mensucat  
56 Votka, keçe ve dokunmamış mensucat; özel iplikler; sicim, kordon, ip, halat ve bunlardan mamul eşya  
60 Örme veya kroşe eşya  
63 Dokumaya elverişli maddelerden diğer hazır eşya; takımlar; kullanılmış giyim eşyası ve dokumaya elverişli maddelerden kullanılmış eşya; paçavralar

**BÖLÜM XII**

**AYAKKABILAR, BAŞLIKLAR, ŞEMSIYELER, GÜNEŞ ŞEMSIYELERİ, BASTONLAR,  
İSKEMLE BASTONLAR, KEMERLER, KIRBAÇLAR VE BUNLARIN AKSAMİ;  
HAZIRLANMIŞ TÜYLER VE BUNLARDAN MAMUL EŞYA; YAPMA ÇİÇEKLER;  
İNSAN SAÇINDAN MAMUL EŞYA**

- 64 Ayakkabılar, getrler, tozluklar ve benzeri eşya; bunların aksamı

**BÖLÜM XIII**

**TAŞ, ALÇI, ÇİMENTO, AMYANT, MİKA VEYA BENZERİ MADDELERDEN EŞYA;  
SERAMİK MAMULLERİ; CAM VE CAM EŞYA**

- 69 Seramik mamulleri

**BÖLÜM XV**

**ADİ METALLER VE ADİ METALLERDEN EŞYA**

- 73 Demir veya çelikten eşya  
76 Alüminyum ve alüminyumdan eşya  
82 Adı metallere aletler, bıçakçı eşyası ve sofa takımları; adı metallere bunların aksam ve parçaları

**BÖLÜM XVI**

**MAKİNALAR VE MEKANİK CİHAZLAR; ELEKTRİK MALZEMELERİ;  
BUNLARIN AKSAM VE PARÇALARI; SES KAYDEDİCİLER VE KAYDEDİLEN SESİ  
TEKRAR VERMEYE MAHSUS CİHAZLAR, TELEVİZYON GÖRÜNTÜ VE SES  
KAYDEDİCİLERİ VE KAYDEDİLEN GÖRÜNTÜ VE SESİ TEKRAR VERMEYE**

## **MAHSUS CİHAZLAR; BUNLARIN AKSAM, PARÇA VE TEFERRUATI**

- 84 Nükleer reaktörler, kazanlar, makinalar, mekanik cihazlar ve aletler; bunların aksam ve parçaları
- 85 Elektrikli makina ve cihazlar ve bunların aksam ve parçaları; ses kaydetmeye ve kaydedilen sesi tekrar vermeye mahsus cihazlar; televizyon görüntü ve seslerinin kaydedilmesine ve kaydedilen görüntü ve sesin tekrar verilmesine mahsus cihazlar ve bunların aksam, parça ve aksesuarı

### **BÖLÜM XVII**

#### **NAKİL VASITALARI**

- 87 Motorlu kara taşıtları, traktörler, bisikletler, motosikletler ve diğer kara taşıtları; bunların aksam, parça ve aksesuarı
- 88 Hava taşıtları, uzay taşıtları ve bunların aksam ve parçalar

### **BÖLÜM XVIII**

#### **OPTİK ALET VE CİHAZLAR, FOTOĞRAF, SİNEMA, ÖLÇÜ, KONTROL, AYAR ALET VE CİHAZLARI, TIBBİ VEYA CERRAHİ ALET VE CİHAZLAR; SAATÇİ EŞYASI; MÜZİK ALETLERİ; BUNLARIN AKSAM, PARÇA VE AKSESUARI**

- 90 Optik alet ve cihazlar, fotoğraf, sinema, ölçü, kontrol, ayar alet ve cihazları, tıbbi veya cerrahi alet ve cihazlar; bunların aksam, parça ve aksesuarı

### **BÖLÜM XX**

#### **MUHTELİF MAMUL EŞYA**

- 94 Mobilyalar, tıpta veya cerrahide kullanılan mobilyalar, yatak takımları ve benzeri doldurulmuş eşya; tarifenin başka yerinde belirtilmeyen veya yer almayan aydınlatma cihazları; reklam lambaları, ışıklı tabelalar, ışıklı isim plakaları ve benzerleri; prefabrik yapılar
- 95 Oyuncaklar, oyun ve spor malzemeleri; bunların aksam, parça ve aksesuarı
- 96 Çeşitli mamul eşya

## TARİFENİN YORUMU İLE İLGİLİ GENEL KURALLAR

Tarifenin uygulanmasında aşağıdaki kurallara uyulacaktır:

1. Bölüm, fasıl ve tali fasıl başlıkları sadece gösterici niteliktedir; yasal amaçlar için eşyanın tarifedeki yerinin saptanması, pozisyon metinlerine, ilgili herhangi bir bölüm veya fasıl notuna ve bu pozisyonlar veya notlar hükümlerinde aksi belirtilmedikçe, aşağıdaki kurallara göre yapılır.

2. (a) Tarifenin belirli bir pozisyonunda bir eşyaya yapılan herhangi bir atf, imali bitirilmemiş veya aksamı tamamlanmamış eşyanın, gümrüğe sunulduğunda, imali bitirilmiş veya aksamı tamamlanmış eşyanın ayırdedici niteliğini içermesi şartıyla, bu eşyanın imali bitirilmemiş veya aksamı tamamlanmamış olanlarını da kapsar. Böyle bir atf, imali bitirilmiş veya aksamı tamamlanmış eşya ile, yukarıdaki hükme göre böyle sayılan eşyanın sökülerek veya monte edilmeden getirilmiş olanlarını da içine alır.

(b) Tarifenin belirli bir pozisyonunda herhangi bir maddeye yapılan atf, bu maddenin karışımlarını, bileşimlerini ve diğer maddelerle birleştirilmiş veya karıştırılmış hallerini de içine alır. Aynı şekilde, belirli bir maddeden mamul bir eşyaya yapılan herhangi bir atf, tamamen veya kısmen bu maddeden mamul eşyayı da içine alır. Birden fazla maddeden meydana gelen eşyanın tarifedeki yeri, aşağıda (3) numaralı kuralda belirtilen prensiplere göre saptanır.

3. (2-b) Numaralı kuralın uygulanması nedeniyle veya başka herhangi bir nedenle eşyanın ilk bakışta iki veya daha fazla pozisyonda sınıflandırılabilmesi halinde o eşyanın tarifedeki yerinin saptanması aşağıdaki şekilde yapılır:

(a) Eşyayı en özel şekilde tanımlayan pozisyon, daha genel şekilde tanımlayan pozisyona göre öncelik alır. Bununla beraber, iki veya daha fazla pozisyonun her birinin, birbirleriyle karıştırılmış veya birleştirilmiş eşyanın sadece birine ya da perakende satılacak hale getirilmiş takımın sadece bir parçasına atıfta bulunması halinde, bu pozisyonların, pozisyonların birisi eşyanın tam ve kesin tanımını verse bile, söz konusu eşyayı eşit derecede özel şekilde tanımladığı mütalaa edilir.

(b) (3-a) Kuralının uygulanmasıyla, tarifedeki yeri tayin edilemeyen bileşik ürünlerin ve çeşitli maddelerden oluşan veya çeşitli eşyanın birleşmesiyle meydana gelen mamuller ile perakende satılacak hale getirilmiş takım halinde bulunan eşyanın tarifedeki yeri, bunlara esas niteliğini veren madde veya eşya saptanabildiği takdirde buna göre bulunur.

(c) (3-a) veya (3-b) kuralları uyarınca tarifedeki yeri saptanamayan eşya, her biri geçerli olabilecek pozisyonların numara sırasına göre sonuncusunda mütalaa edilecektir.

4. Yukarıdaki Kurallara uygun olarak sınıflandırılmayan eşya, bu eşyaya en çok benzeyen eşyanın bulunduğu pozisyonda sınıflandırılır.

5. Yukarıda belirtilen hükümlere ilaveten, aşağıdaki eşya konusunda şu kurallar uygulanır:

(a) Fotoğraf makinası mahfazası, müzik aleti mahfazası, silah mahfazası, çizim aleti kutuları, kolye kutuları ve benzeri kutular, özellikle belli bir eşyaya veya takım halindeki eşyaya göre şekil verilmiş veya bu eşyaya uygun olarak yapılmış olup uzun süre kullanılmaya uygun ve ait oldukları eşya ile birlikte ithal edilen kutular, normal olarak bu eşya ile birlikte satılan türde iseler, beraber satıldıkları eşya ile birlikte sınıflandırılırlar. Ancak bu Kural, bir bütün olarak esas niteliği mahfazaya olan eşyaya uygulanmaz.

(b) Yukarıda 5 (a) kuralındaki hükümler saklı kalmak şartıyla, içindeki eşya ile birlikte sunulan ambalaj maddeleri ve ambalaj mahfazaları bu eşyanın ambalajında normal olarak kullanılan türden ambalaj maddeleri olmaları şartıyla bu eşya ile beraber sınıflandırılırlar. Bununla beraber, bu tür ambalaj maddeleri veya ambalaj mahfazalarının, sürekli kullanıma elverişli olduklarının açıkça belli olması halinde bu hüküm uygulanmaz.

6. Yasal amaçlar için, eşyanın bir pozisyonun alt pozisyonlarında sınıflandırılması, sadece aynı seviyedeki alt pozisyonların mukayese edilebilirliği dikkate alınarak, bu alt pozisyonlardaki şartlar ile bu pozisyonla ilgili alt pozisyon notlarına ve gerekli değişiklikler yapılmış olarak, yukarıdaki kurallara göre saptanacaktır. Metinde aksi belirtilmedikçe bu kuralın tatbikinde, ilgili Bölüm ve Fasil Notları da, uygulanır.

## FASIL 4

### SÜT ÜRÜNLERİ, KUŞ VE KÜMES HAYVANLARININ YUMURTALARI; TABİİ BAL, TARİFENİN BAŞKA YERİNDE BELİRTİLMİYEN VEYA YERALMAYAN YENİLEBİLİR HAYVANSAL MENŞELİ ÜRÜNLER

0403.10.11.00.12

**Ayran**

ve

0403.10.31.00.12

Yoğurda su katılarak veya kuru maddesi ayarlanan süte *Streptococcus thermophilus* ve *Lactobacillus delbrueckii* subsp. *bulgaricus*' un kültürleri katılarak hazırlanan fermente süt ürünüdür. Fermantasyondan sonra, yoğurt kültürlerini hareketsiz hale getiren bir ısı işlemine tabi tutulmuş ürünler hariç. (0403 90 alt pozisyonu)

0406.10

**Taze peynir (olgunlaştırılmamış veya preslenmemiş) (peyniraltı suyundan yapılmış peynirler dahil) ve pıhtılaştırılmış ürünler**

Bu alt pozisyon, "krem peynir" olarak isimlendirilse bile, 04.06 pozisyonuna ilişkin Gümrük Tarife Cetveli İzahnamesi ilk paragraf (3)'de tanımlanan eritme peynirleri kapsamaz (0406.30).

0406.10.50.00.12

**Çökelek**

Yağı alınmış süt, yoğurt veya ayranın ısıtılması sonucu ortaya çıkan pıhtılaştırılmış parçaların süzülmesi ile elde edilir.

0406.10.50.00.13

**Lor**

Peyniraltı suyunda bulunan serum proteinlerinin belirli asitliklerde ısı işlem etkisiyle denatürasyonu ve pıhtılaştırılması sonrasında serumdan ayrılmasıyla elde edilen peynir çeşididir.

0406.90.99.00.11

**Cester, Parmezan, Felemenk ve benzeri peynirler**

Benzerleri tabirinden, bu pozisyonun daha önceki GTİP'lerinde daha özel şekilde belirtilmeyen veya yer almayan, çoğunlukla rendelenerek tüketilmeye uygun sert peynirler anlaşılır.

## FASIL 12

### YAĞLI TOHUM VE MEYVELER; MUHTELİF TANE, TOHUM VE MEYVELER; SANAYİDE VE TIPTA KULLANILAN BİTKİLER; SAMAN VE KABA YEM

1207.40.90.00.11

**Ham**

Kabuk soyma veya benzeri işlemlere tabi tutulmamış susam tohumlarını içerir.

1208.90.00.00.11

**Ayçiçeği tohumunun unu ve kaba unları**

Bu GTİP, sadece yağı alınmamış un ve kaba unlara değil, aynı zamanda yağı kısmen alınmış veya yağı alınıp tamamen veya kısmen kendi orijinal yağı tekrar eklenmiş olan un ve kaba unlara da uygulanır. Bununla beraber, ayçiçeği tohumunun rüşeyminden (germ) çözücülerle veya prese edilmek suretiyle veya santrifüj vasıtasıyla yağın alınmasından arta kalan yağlı küspe ve diğer katı artıkları kapsamaz (2306.30). (21.12.2015 tarihli TS 316 Ayçiçeği Tohumu Küspesi Standardında; özütleme yöntemi ile yapılan üretimde en çok %4,5 yağ bulunduğu görülmektedir.)

## FASIL 15

### HAYVANSAL VE BİTKİSEL KATI VE SIVI YAĞLAR VE BUNLARIN PARÇALANMA ÜRÜNLERİ; HAZIR YEMEKLİK KATI YAĞLAR; HAYVANSAL VE BİTKİSEL MUMLAR

Genel Açıklamalar

Ham palm yağı fraksiyonu olan palm stearinin yeniden fraksiyonlara ayrılmasından elde edilen bir katı fraksiyon olan ve hidrojenasyon işlemi görmediği için kimyasal değişime uğramayan rumen bypass yağları 1511.90 tarife alt pozisyonunda "--Katı fraksiyonlar" alt ayrımında sınıflandırılır. Kimyasal bir reaksiyon oluşturmayacak ve sonuçta ürünün kimyasal yapısında bir değişiklik meydana getirmeyecek şekilde sadece fiziksel bir karıştırma ile ürüne az miktarda silisik asit ve aroma verici maddeler ilave edilmesi tarife pozisyonu değişimine neden olmaz.

Bununla birlikte, kısmen veya tamamen hidrojene edilmiş ya da kimyasal olarak değiştirilmiş rumen bypass yağları, görmüş olduğu işleme bağlı olarak 1516.20 ya da 15.18 tarife pozisyonlarında,

eğer söz konusu yağ herhangi bir kimyasal değişim işlemine tabi tutulmamış ancak Gümrük Tarife Cetveli İzahnamesi 23.09 tarife pozisyonu açıklamalarında yer alan "tam gıdalar" başlığında açıklanan;

- 1) Enerji veren besin maddelerini,
- 2) Vücudu onarıp güçlendirici, proteince zengin besin maddeleri veya mineralleri,
- 3) Fonksiyonel besin maddelerini,

Belirli bir orana bağlı kalmaksızın ancak safsızlık olarak sayılmayacak miktarda ve her üç gruptan en az birer kimyasal tür içeren karışım halinde olması durumunda 23.09 tarife pozisyonunda sınıflandırılır.

**1502.90.90.00.12 Koyun ve keçi yağları**

Bu GTİP'e, etlerinden ayrılmış, insan tüketimine elverişli eritilmemiş kuyruk yağları dahildir.

**FASIL 17**

**ŞEKER VE ŞEKER MAMULLERİ**

**1704.90.99.10.11 Tahin helvası**

Susam tohumlarının ezilmesiyle hazırlanmış tahin ve şekerden yapılan geleneksel bir tatlı çeşididir. Bu GTİP, kakaolu olanları kapsamaz (18.06).

**FASIL 20**

**SEBZELER, MEYVELER, SERT KABUKLU MEYVELER VE BİTKİLERİN DİĞER KISIMLARINDAN ELDE EDİLEN MÜSTAHZARLAR**

**2007.99.20.00.11 Kestane püresi**

Toz haline getirilmiş kestanelerin, şeker katılarak veya katılmaksızın koyu bir kıvamda kadar kaynatılması suretiyle hazırlanır.

**2007.99.20.00.12 Kestane pastları**

Katı veya katıya yakın kıvamda olan buharlaştırılmış kestane püreleridir.

**FASIL 27**

**MİNERAL YAKITLAR; MİNERAL YAĞLAR VE BUNLARIN DAMITILMASINDAN ELDE EDİLEN ÜRÜNLER; BİTÜMENLİ MADDELER; MİNERAL MUMLAR**

**27.07 Yüksek sıcaklıkta taşkömürü katranının damıtılmasından elde edilen yağlar ve diğer ürünler; içindeki aromatik unsurların ağırlığı aromatik olmayan unsurlardan fazla olan benzeri müstahzarlar**

Ham petrolün atmosferik destilasyon ünitesinde hafiften ağır bileşenlere doğru fraksiyonlarına ayrılmasından sonra ağır olan dip fraksiyonunun vakum destilasyon ünitesinde destile edilmesiyle elde edilen hafif ve ağır vakum destilatlarının katalitik parçalama (FCC) ünitesine gönderilerek, katalizör ve ısı eşliğinde büyük moleküllerin parçalanarak daha küçük moleküllere dönüşmesiyle elde edilen aromatik ve alifatik hidrokarbonlardan oluşan, üretiminde kullanılan ham petrolün özelliğine göre farklılık göstermekle birlikte, aromatik

hidrokarbonların aromatik olmayan unsurlardan fazla olduğu, Light Cycle Oil (LCO) olarak bilinen destile petrol ara ürünü bu pozisyona dahildir. Analiz neticesinde, alifatik hidrokarbonların aromatik unsurlardan fazla olduğu tespit edilen Light Cycle Oil (LCO) ürünü hariç (2710.19).

2710.12.45.00.11

#### **Kurşunsuz benzin 95 oktan**

Uçak motorları hariç, otomobillerde, sabit ve diğer kıvılcım ateşlemeli motorlarda kullanılmak üzere üretilen; özellikle vuruntu önleyici reaktifler ve inhibitörler içeren, katkılı veya katkısız benzinlerdir. Son kaynama noktası 210 °C'nin altında, etanol miktarı en fazla %5, oktan sayısı (RON) 95 - 97.99 aralığında olmalıdır.

2710.12.45.00.13

#### **Kurşunsuz benzin 95 oktan (E10)**

İçeriğindeki etanol miktarı en fazla % 10 olan 95 oktan kurşunsuz benzinlerdir.

2710.12.49.00.11

#### **Kurşunsuz benzin 98 oktan**

Oktan sayısı (RON) 98 ve daha fazla olan benzinlerdir.

2710.12.49.00.12

#### **Kurşunsuz benzin 98 oktan (E10)**

İçeriğindeki etanol miktarı en fazla % 10 olan 98 oktan kurşunsuz benzinlerdir.

2710.19.43.00.17

#### **Damıtık denizcilik yakıtı**

ilâ

2710.19.48.00.11

27. Fasal 2 (d) ve 2 (e) Ek Notunda belirtilen tanıma uyan "gaz oil" sınıfı denizcilik yakıtlarıdır.

2710.19.62.00.31

#### **Artık denizcilik yakıtı**

ilâ

2710.19.68.00.31

27. Fasal 2 (f) Ek Notunda belirtilen tanıma uyan "fuel oil" sınıfı denizcilik yakıtlarıdır. Bu yakıtlar "damıtık denizcilik yakıtları"na nazaran görece olarak daha yüksek yoğunluk ve viskozite değerlerine sahiptir.

2711.19.00.00.11

#### **Sıvılaştırılmış petrol gazı (L.P.G.)**

Esas olarak propan, izo bütan, n- bütan'dan ve az miktarda propen, bütanlar, pentan ve pentenler'den oluşmaktadır. LPG, kompozisyonu değişimsiz yakıt olarak veya güç temini amaçlı kullanılabilir.

2713.20.00.00.11

#### **Penetrasyon asfalt**

Ham petrolden elde edilen veya doğal bitüm (asfalt) içinde var olan, toluende neredeyse tamamen, karbon disülfürde tamamen çözünen, oldukça viskoz veya daha katı, hemen hemen uçucu olmayan, yapışkan ve su geçirmez kaplama sınıfı bitümandır. 25°C'de iğne penetrasyonu ölçülür. Yumuşama noktası ölçümü de yapıldıktan sonra sınıfı belirlenebilir. 20/30, 30/45, 35/50, 40/60, 50/70, 70/100, 100/150, 160/220 gibi türleri vardır. Parlama noktası (COC) en az 220 C'dir.

2713.20.00.00.12

#### **Blown**

Reolojik (akış) özellikleri yüksek sıcaklıkta hava ile önemli derecede değiştirilmiş, "oxidized bitümen" diye de adlandırılan bitümandır. Sıcak veya erimiş asfalt içersinden hava geçirilerek oksitlendirilir. Penetrasyon indeksi Ip>+ 2.0 olmalıdır.

### **FASIL 29**

#### **ORGANİK KİMYASAL ÜRÜNLER**

2905.12.00.00.12

#### **İzopropil alkol**

Diizobütileter ve su gibi safsızlık olarak kabul edilebilen maddeler hariç; metanol, etanol, toluen, heksan, heptan, aseton, metilasetat ve benzeri organik solventler gibi safsızlık kriterine uymayan unsurları toplam % 5'ten daha az olmak şartıyla içeren izopropil alkoller burada

sınıflandırılır. Safsızlık kriterine uymayan mezkûr türleri toplam %5 veya daha fazla içeren izopropil alkoller ise 29. Fasil dışında içeriğine göre uygun olan fasillarda sınıflandırılır.

### FASIL 30

#### ECZACILIK ÜRÜNLERİ

3001.90.20.00.00

**İnsan menşeli olanlar**

Bu GTİP'e, dondurulmuş olarak gümrüğe sunulan eğitim-öğretim ve bilimsel araştırma amaçlı insan bedeni ve beden parçaları dahildir. Ancak, bunların tahnit veya koruyucu solüsyonlar uygulanması gibi yöntemlerle dayanıklı hale getirilmiş olanlarını kapsamaz (97.05).

### FASIL 32

#### DEBAGATTE VEYA BOYACILIKTA KULLANILAN HÜLASALAR; TANENLER VE TÜREVLERİ; BOYALAR, PİGMENTLER VE DİĞER BOYAYICI MADDELER; MÜSTAHZAR BOYALAR VE VERNİKLER; CAM MACUNU VE DİĞER MACUNLAR; MÜREKKEPLER

32.08

**Esası sentetik polimerler veya kimyasal olarak tadil edilmiş tabii polimerler olan, susuz bir ortamda eriyen veya dağılan boyalar ve vernikler (emaye ve laklar dahil); bu fasılın 4 numaralı notunda belirtilen çözeltiler**

Bu pozisyona, ağırlık itibarıyla % 50'den fazla fakat % 70'den az mineral yağ içeren sentetik polimer veya kimyasal olarak tadil edilmiş tabii polimer çözeltileri dahildir.

Çözeltinin içerisindeki çözücü (mineral yağ ) oranının ağırlık itibarıyla % 70 veya daha fazla olması halinde, çözelti içerisindeki polimer eğer bir film tabakası oluşturacak yapıda değilse (yani wax veya polimer yağı gibi) (örn.alkit reçine) çözücünün niteliğine göre 27.07 veya 27.10 tarife pozisyonunda sınıflandırılır.

### FASIL 33

#### UÇUCU YAĞLAR VE REZİNOİTLER; PARFÜMERİ, KOZMETİK VEYA TUVALET MÜSTAHZARLARI

3304.10

**Dudak makyaj müstahzarları**

Bu alt pozisyon, Gümrük Tarife Cetveli İzahnamesi 33.04 tarife pozisyonu (A) (1)'de tanımlanan eşyayı kapsar. Bu alt pozisyonda geçen "makyaj müstahzarı" tabirinden; uygulandığı cilt bölgesinde görselliğe hitabeden parlaklık ve/veya renk değişikliği oluşturmayı amaçlayan müstahzarlar anlaşılır. Esas niteliği itibarıyla cilt bakımı amaçlı olan ürünler ile makyaj temizleme müstahzarları bu alt pozisyon haricindedir.

3304.20

**Göz makyaj müstahzarları**

Bu alt pozisyon, Gümrük Tarife Cetveli İzahnamesi 33.04 tarife pozisyonu (A) (2)'de tanımlanan eşyayı kapsar. Bu alt pozisyonda geçen "makyaj müstahzarı" tabirinden; uygulandığı cilt bölgesinde görselliğe hitabeden parlaklık ve/veya renk değişikliği oluşturmayı amaçlayan müstahzarlar anlaşılır. Esas niteliği itibarıyla cilt bakımı amaçlı olan ürünler ile makyaj temizleme müstahzarları bu alt pozisyon haricindedir.

3307.90.00.10.00

**Sabun veya diğer yüzey aktif organik maddeler içeren banyo müstahzarları**

Bu GTİP, 3307.30 tarife alt pozisyonu dışında kalan (parfümlü olmayan) tüm köpüren banyo müstahzarlarını kapsar. Banyo müstahzarları tabirinden esas itibarıyla doğrudan cilde değil banyo suyuna katılarak uygulanan ürünler anlaşılır. Doğrudan cilt yıkanmasında kullanılan köpüren müstahzarlar 3401.30 tarife alt pozisyonundadır.

3307.90.00.90.19

**Diğerleri**

Bu GTİP, diğerleri meyanında cilt bakımı amacıyla kullanılmayan vücut masajı için kayganlaştırıcı yağları kapsar.



## FASIL 34

### SABUNLAR, YÜZEYAKTİF ORGANİK MADDELER, YIKAMA MÜSTAHZARLARI, YAĞLAMA MÜSTAHZARLARI, SUNİ MUMLAR, MÜSTAHZAR MUMLAR, TEMİZLEME VEYA BAKIM MÜSTAHZARLARI, IŞIK TEMİNİ İÇİN KULLANILAN HER TÜRLÜ MUMLAR VE BENZERLERİ, MODEL YAPMAYA MAHSUS HER TÜRLÜ PATLAR, “DIŞÇI MUMLARI” VE ALÇI ESASLI DIŞÇILIK MÜSTAHZARLARI

3401.20.90.90.11

#### Sıvı sabunlar

Sıvı sabunlar, sabunun sudaki solüsyonlarıdır, bazı hallerde az miktarda (genellikle %5'i geçmeyen) alkol veya gliserol katılır, fakat sentetik organik yüzey aktif maddeler içermezler.

Sıvı veya krem şeklinde bulunan, perakende satışa hazırlanmış cilt yıkamaya mahsus “sıvı sabun” olarak bilinen fakat sabun içermeyen yüzey aktif organik müstahzarlar bu GTİP'de sınıflandırılmaz (3401.30).

3402.19.00.10.00

#### Türk kırmızısı yağı

Yoğunluğu 0,95 g/mL, iyot sayısı 82 ve sabunlaşma sayısı 189 olan, boyamada kullanılan kastor yağı.

## FASIL 38

### MUHTELİF KİMYASAL MADDELER

3814.00

#### Tarifenin başka yerinde belirtilmeyen veya yer almayan organik karma çözücüler ve incelticiler; boya ve vernik çıkarmada kullanılan müstahzarlar

Bu pozisyon, ağırlık itibariyle % 80'den az mineral yağ içeren organik çözücü ve inceltici karışımlarını kapsar.

Karışımın içerisindeki mineral yağ oranının ağırlık itibariyle % 80 veya daha fazla olması halinde, içindeki aromatik unsurların ağırlığının aromatik olmayan unsurların ağırlığına oranına göre ve TGTC 27. Fası 2 Nolu Notu ve 3, 4 Nolu Alt Pozisyon Notları ile 2 Nolu Ek Notta belirtilen kriterlerin sağlanıp sağlanmadığı durumları göz önünde bulundurularak 27.07, 27.10 veya 38.14 tarife pozisyonlarından uygun olan sınıflandırma yapılacaktır.

## FASIL 39

### PLASTİKLER VE MAMULLERİ

#### Genel Açıklamalar

Bu fasılda geçen “kompaund” tabirinden içerisinde; kaydırıcı, dağılım sağlayıcı, oksidasyon önleyici, UV stabilizatörü, bağlayıcı, antistatik özellik sağlayıcı, yanma geciktirici, renklendirici, dolgu ve dayanım artırıcı gibi katkı maddeleri bulunan polimer bileşikler anlaşılır.

3901.10.90.00.19

#### Diğerleri

Bu GTİP'e alçak yoğunluk polietilenin kopolimerleri ile bunların bileşikler dahildir.

3901.20.90.00.19

#### Diğerleri

Bu GTİP'e yüksek yoğunluk polietilenin kopolimerleri ile bunların bileşikler dahildir.

3915.90.80.00.11

#### Polietilen tereftalattan (PET) olanlar

Bu GTİP, ilk şekillere dönüştürülmüş olmamak kaydıyla, yalnızca polietilen tereftalattan olan döküntü, kalıntı ve hurdalar ile ilk şekillere dönüştürülmüş olsa bile polietilen tereftalattan başka plastiklerle karışımı halindeki döküntü, kalıntı ve hurdaları kapsar.

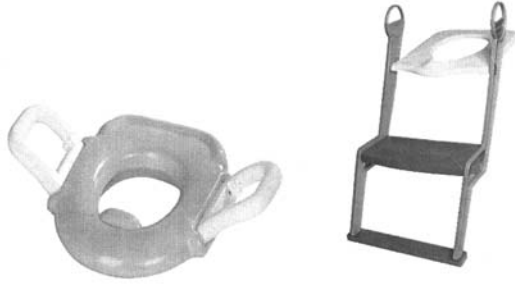
3922.10.00.00.12

#### Duşlar

Bu GTİP helezon hortum ve delikli bir başlıktan oluşan el duşu setlerini kapsamaz. (39.24)

**Çocuklar için klozet daraltıcılar**

Klozet üzerinde çocukların güvenli bir şekilde oturabilmesini sağlamaya yönelik olarak kullanılan, mutad klozet kapağı açıklığını daraltıcı portatif ürünlerdir. Klozet daraltıcılarının, aynı amaca yönelik olmak üzere bir basamak ve el tutamağı ile teçhiz edilmiş olması sınıflandırmayı etkilemez. Ancak, bu GTİP, alafrağa tuvaletlere sabit olarak monte edilen türdeki eşyayı kapsamaz (39.22).

**FASIL 40****KAUÇUK VE KAUCUKTAN EŞYA**

4011.10.00.90.11

ilâ

4011.20.10.00.19

**Diğerleri****Yükleme endeksi 121'i geçmeyenler**

"Hafif ticari araçlar" olarak bilinen motorlu taşıtlarda kullanılan dış lastiklerinin sınıflandırılmasında kullanım yerine göre değil aşağıda belirtilen yaygın karakteristik özelliklerine göre sınıflandırma yapılır.

Lastiklerin üzerinde ve/veya belgelerinde lastiğin teknik özelliklerini ve kullanım amaçlarını gösteren bir takım kodlar bulunmaktadır. Uluslararası geçerliliği olan bu kodlara göre örneğin P: Passenger Car (Binek araç), LT: Light Truck (Hafif kamyon) ifade etmektedir. Örneğin; üzerinde LT kodu olan bir lastiğin çoğunlukla kamyonetlerde kullanılan, yük taşıma yönünden güçlendirilmiş yapıda olduğu anlaşılmaktadır. Aynı şekilde, kamyonet ve minibüslerde kullanılacak lastiklerin ebat ölçüleri içerisinde C harfinin bulunduğu (örneğin; 195R14C 106/104N 8PR gibi) görülmektedir.

Buna göre lastiğin üzerinde LT kodu bulunması veya başka bir bilgi yoluyla güçlendirilmiş yapıda olduğunun anlaşılması, yükleme endeksinin otomobil lastiklerinden yüksek olması gibi özellikler lastiğin 4011.20 alt pozisyonunda sınıflandırılmasına,

Yukarıda bahsedilen göstergelerin bulunmaması ve normal olarak otomobillerde kullanılmak üzere üretilen tipte olması halinde, söz konusu lastiğin 4011.10 alt pozisyonunda sınıflandırılmasına karine teşkil eder.

**FASIL 44****AĞAÇ VE AHŞAP EŞYA; ODUN KÖMÜRÜ**

4411.13.90.00.11

ilâ

4411.93.90.00.11

**Laminat parke**

Laminat parkeler orta yoğunluklu levha (MDF) veya yüksek yoğunluklu levhaların (HDF) iki yüzünün kaplanmasıyla oluşan ve üretiminde dekor kağıdı, üst kaplama kağıdı ve balans kağıdı gibi malzemelerin kullanıldığı, genellikle kapalı alanlarda ofis ve evlerde yer döşemesinde kullanılan ürünlerdir.

Laminat parkeler; overlay, dekoratif kağıt, taşıyıcı levha ve balans olmak üzere dört ana katmandan oluşur. Overlay tabakası, laminat parkenin kullanım yerinde karşılaşacağı mekanik tesirlere karşı zırh görevi yapan şeffaf film tabakasıdır. Dekoratif kağıt tabakası, yüzeyinde değişik ağaç desenleri baskılı, laminat parke türüne doğal ahşap hissini veren tabakadır. Taşıyıcı levha ise HDF (Yüksek yoğunlukta lif levha) tabakasıdır. Son olarak balans tabakası ise HDF levhasının formunu dengeleyen ve aynı zamanda zeminden gelen nem ve rutubet tesirine karşı türünü koruyan kağıt tabakasıdır.

Laminat parke üretiminde kullanılan kağıt katmanlara yapılan empenye işlemi esnasında aşınma, çizilme, UV ışınlarına dayanıklılık, parlaklık ve rutubet dayanıklılığı kazandırılacak kimyasallar kağıt tabakalarına yüklenirler.

Bu GTİP, laminat parke türünün özelliklerinin (overlay,dekoratif kağıt,taşıyıcı levha,balans) hepsini barındıran ve yaygın laminat parke ebatlarında olan, ancak, döşeme esnasında kilitlemeyi kolaylaştırmak için kenarlarına lambalama ve yiv açma işlemleri yapılmamış, yapılabilmesi için kenarı ölçeklendirilmiş laminat parke taslaklarını da kapsar.

4418.99.90.11

**Merdiven**

Bu GTİP, 44.21 pozisyonundaki portatif el merdivenlerini kapsamaz.

## FASIL 48

### KAĞIT VE KARTON; KAĞIT HAMURUNDAN, KAĞITTAN VEYA KARTONDAN EŞYA

#### Genel Açıklamalar

Bu fasılda geçen "kağıt" tabiri kalınlık ve ağırlıkları ne olursa olsun kartonları da içine alır. Ancak, "karton" için özel GTİP açılımı mevcut olduğu hallerde; ağırlığı 120 gr/m<sup>2</sup> ve üstü olan ve toplam lif miktarının en az %80'i kimyasal sülfat veya soda işlemleriyle elde edilen liflerden meydana gelen kağıt anlaşılır. Belirtilen kriterlerin ikisini birden sağlamayan kağıtlardan, 15 °C ve 30 °C sıcaklık arasında 7 mm çapında bir silindir etrafında el ile yüzeyinde kırılma ve çatlaklar oluşmaksızın bükülmeyenler de "karton" olarak kabul edilir.

4802.56.20.20.00

**Fotokopi kağıdı**

Bu GTİP, 80 (±4) g/m<sup>2</sup> ağırlığındaki kağıtları kapsar.

## BÖLÜM XI

### DOKUMAYA ELVERİŞLİ MADDELER VE BUNLARDAN MAMUL EŞYA

#### Genel Açıklamalar

Bu Bölüme dahil Ulusal GTİP açılımlarının tespitinin m<sup>2</sup> ağırlığa veya mensucatin genişliğine dayalı olduğu durumlarda TGTC'de aksi belirtilmedikçe; ağırlım tespitinin lif olmayan maddeler giderilmeden yapılması, genişliğin tespitinde toplam parça genişliğinin dikkate alınması yani, numunenin uzun kenarlarına dik olarak ölçülen en dış kenarları arasındaki mesafenin esas alınması gerekir.

## FASIL 51

### YAPAĞI VE YÜN, İNCE VE KABA HAYVAN KILI; AT KILINDAN İPLİK VE DOKUNMUŞ MENSUCAT

5104.00.00.00.11

**Şodi ve mungo**

Bunlar, Kamgarn veya Strayhgarn yün ipliklerinin veya yün paçavralarının dtilmesi suretiyle elde edilir.

5105.39.00.00.11

**Tiftikler**

ilâ

5108.20.90.00.11

Tiftik, Ankara keçilerinden çeşitli yöntemlerle elde edilen liflerdir.

## FASIL 56

### VATKA, KEÇE VE DOKUNMAMIŞ MENSUCAT; ÖZEL İPLİKLER;

#### SİCİM, KORDON, İP, HALAT VE BUNLARDAN MAMUL EŞYA

5606.00.91.00.00

#### Gipe iplikler

Bu GTİP, tekstüre filament iplikler ile elastomerlerin puntolanmasından oluşan ve "Air covered yarn" tabir edilen eşyayı kapsamaz (54. fasıl).

## FASIL 60

### ÖRME VEYA KROŞE EŞYA

60.01

#### Örme tüylü mensucat ("uzun tüylü" mensucat ve havlu mensucat dahil)

Örme işlemi sırasında ilave iplikle oluşturulan hav yapısı ve bukle dışında, örme işlemi bittikten sonra, yüzeyinden geçirilen metal teller veya zımpara kaplı dönen silindirler yardımıyla ipliklerin içerisinde liflerin çekilmesine dayanan mekanik apre işlemine (şardonlama) tabi tutulan mensucat bu pozisyonda yer almaz. Bunlar; örme tipi, genişliği ve içindeki elastomerik veya kauçuk iplik yüzdesine bağlı olarak 60.02 ilâ 60.06 pozisyonlarından uygun olanında sınıflandırılır.

## FASIL 63

### DOKUMAYA ELVERİŞLİ MADDELERDEN DİĞER HAZIR EŞYA; KULLANILMIŞ GIYİM EŞYASI VE

#### DOKUMAYA ELVERİŞLİ MADDELERDEN KULLANILMIŞ EŞYA; PAÇAVRALAR

63.01

#### Battaniyeler ve seyahat battaniyeleri

Bu pozisyonda geçen "seyahat battaniyeleri"nin tanımı için Gümrük Tarife Cetveli İzahnamesi ilgili pozisyona ilişkin açıklama notları ikinci paragrafına bakınız. Seyahat battaniyeleri kapsamına, bunların katlanmış olarak kolaylıkla taşınmalarını temin etmek için kendinden kayış, toka, kopça ve benzeri tertibatlı olarak tasarlanmış olanları da dahildir.



6307.90.10.00.11

ve

6307.90.98.90.11

#### Askılı bebek taşıyıcıları

Bebeklerin, yetişkinlerin önünde veya sırtında asılı olarak taşınmasına yönelik omuz askılı ve kemerli ürünlerdir. Bunlar, bebeklerin anatomilerine uygun ve güvenli taşınmalarını temin etmek üzere bazı bölümleri destekli (dolgulu) olarak üretilmiş olabilir.



#### FASIL 64

### AYAKKABILAR, GETRLER, TOZLUKLAR VE BENZERİ EŞYA; BUNLARIN AKSAMİ

#### Genel Açıklamalar

Bu fasıl, kalça dahil bütün bacağı kapsayan tipteki çizmeleri içerir. Ancak, kalçadan yukarı bölümü de kaplayacak düzeyde olan eşya giyim eşyası olarak XI. Bölümde sınıflandırılır.

#### FASIL 69

### SERAMİK MAMULLERİ

#### Genel Açıklamalar

Bu fasılın Ulusal açıklamalarında geçen “Adi topraktan” ifadesi için Gümrük Tarife Cetveli Açıklama Notlarınının 69.12 pozisyonunun “Adi topraktan olanlar”a ilişkin alt pozisyon notuna bakınız.

#### FASIL 73

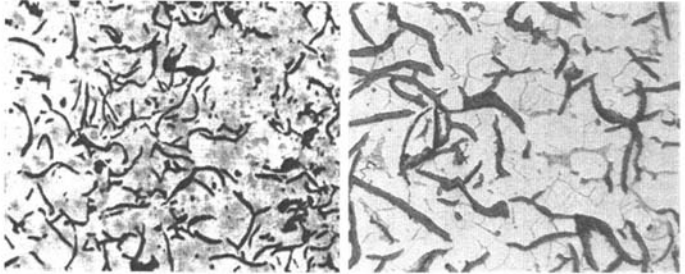
### DEMİR VEYA ÇELİKTEN EŞYA

7307.11

#### Dövülemeyen dökme demirden olanlar

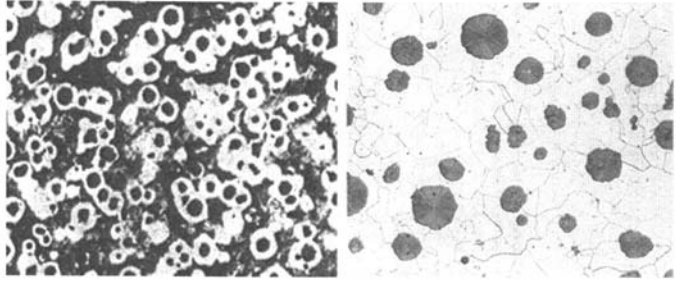
Genel olarak dökme demirler mikro yapı özelliklerine göre dört farklı grupta ele alınmaktadır. Bu türler;

- **Gri Dökme Demir** ('gray cast iron' ya da eskiden beri bilinen en genel adıyla 'cast iron'): Mikro yapısı; lamel (ya da flake olarak ifade edilen) grafit içeren bir yapıdadır.



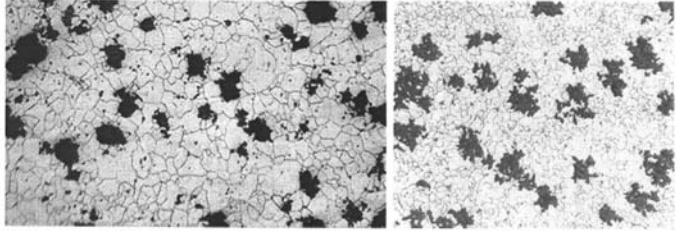
Şekil 1. 'Gri Dökme Demir'in mikro yapısı.

- **Düktil Dökme Demir**: Yapıya kazandırdığı sünek özellikten dolayı bu ad verilmiştir. Mikro yapısı, küresel ('spheroidal' ya da 'nodular' olarak da ifade edilen) grafit içeren bir yapıdadır.



Şekil 2. 'Düktül Dökme Demir'in mikro yapısı.

- **Temper Dökme Demir:** 'Malleable cast iron' olarak da ifade edilir. Yapısında beyaz dökme demirin iki adımlı ısıtılma işlemi (annealing) görmesi (malleabilization process olarak ifade edilen) sonucu düzensiz şekillerdeki yumru yapıdadır (irregularly shaped nodules) (bazı literatürde 'rozet' veya 'kar tanesi' olarak da ifade edilen).



Şekil 3. 'Temper Dökme Demir ('malleable cast iron')'in mikro yapısı.

- **Beyaz Dökme Demir:** 'White cast iron' olarak bilinen ve 'temper dökme demir'in üretimi için bir ara ürün olarak kullanılan ürünlerdir.

Yukarıda sayılan türlerden "gri dökme demir" ve "beyaz dökme demir" dövülemeyen, "düktül dökme demir" ve "temper dökme demir" dövülebilen dökme demir olarak kabul edilir.

7307.19.10.00.00

#### Dövülebilen dökme demirden olanlar

7307.11 tarife alt pozisyonuna ilişkin açıklama notuna bakınız.

### FASIL 76

#### ALUMİNYUM VE ALUMİNYUMDAN EŞYA

7607.20

#### Mesnetli olanlar

Üzerine yapışkan bir madde sıvanmış ve yapışkan maddenin olduğu yüzey bir kağıt tabaka ile (salma kağıdı) kullanım esnasında çıkarılmak kaydıyla korumaya alınmış rulo halinde olanlar da bu alt pozisyona dahildir.

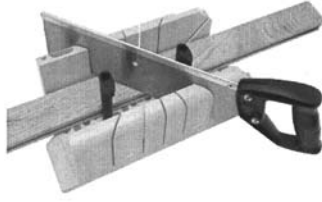
### FASIL 82

#### ADİ METALLERDEN ALETLER, BIÇAKÇI EŞYASI VE SOFRA TAKIMLARI; ADİ METALLERDEN BUNLARIN AKSAM VE PARÇALARI

8202.10.00.00.11

#### Sırtlı testereler

Daha iyi kontrol ve hassas kesme sağlamak için, kesici kenarın karşı kenarı metalle takviye edilerek sertleştirilmiş omurgası olan el testereleridir.



8211.10.00.00.11

#### Sofra ve mutfak bıçakları

Sofra ve mutfak bıçaklarının takım halinde olanlarının tanımı için Gümrük Tarife Cetveli İzahnamesinin ilgili alt pozisyon açıklama notuna bakınız.

8211.92.00.00.11

#### Mutfak bıçakları

Bu GTİP, sofrta bıçaklarına göre daha az dekoratif görünüşe sahip; ev, otel, lokanta gibi yerlerin mutfaklarında gıda işlenmesinde kullanılan, takım halinde olmayan sabit ağızlı bıçakları içerir.

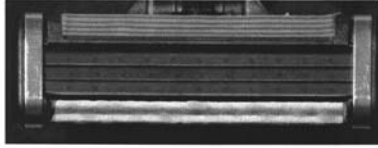
8212.10.90.10.11

#### Emniyetli olanlar

ve

8212.20.00.10.11

Bunlar, bıçağın kesici kenarı ile cilt arasında temas derinliğini sınırlayan bir koruyu kenarın bulunduğu tipte olanlardır.



## FASIL 83

### ADİ METALLERDEN ÇEŞİTLİ EŞYA

8311.10.00.10.00

#### Çekirdeği nikel esash olanlar

Elektrotun çekirdeğini oluşturan tel ve çubuklar, içindeki nikel miktarının ağırlık itibariyle diğer metallere üstün gelmesi durumunda nikel esash olarak kabul edilir.

8311.10.00.20.00

#### Çekirdeği paslanmaz çelikten olanlar

Paslanmaz çeliğin tanımı için 72. fasıl 1 (e) notuna bakınız.

8311.10.00.90.11

#### Örtüsü titandioksit esash olanlar

Elektrot çekirdeği üzerindeki kaplama (örtü) tabakasını oluşturan maddeler içerisinde titan dioksinin diğer maddelere göre ağırlık itibariyle daha yüksek oranda bulunduğu elektrotlardır.

8311.10.00.90.12

#### Örtüsü toprak alkali metal bileşiği esash olanlar

Elektrot çekirdeği üzerindeki kaplama (örtü) tabakasını oluşturan maddeler içerisinde kalsiyum karbonat (kireç taşı) ve kalsiyum florür (florispat) gibi toprak alkali metal bileşiği muhtevalarının diğer maddelere göre ağırlık itibariyle daha yüksek oranda bulunduğu elektrotlardır.

8311.10.00.90.13

#### Örtüsü selüloz esash olanlar

Elektrot çekirdeği üzerindeki kaplama (örtü) tabakasını oluşturan maddeler içerisinde selülozun diğer maddelere göre ağırlık itibariyle daha yüksek oranda bulunduğu elektrotlardır.

## FASIL 84

### NÜKLEER REAKTÖRLER, KAZANLAR, MAKİNELER, MEKANİK CİHAZLAR VE ALETLER;

#### BUNLARIN AKSAM VE PARÇALARI

**84.07** Kıvılcım ile ateşlemeli içten yanmalı doğrusal veya döner pistonlu motorlar  
(patlamalı motor)

**84.08** Sıkıştırma ile ateşlemeli içten yanmalı pistonlu motorlar (dizel ve yarı dizel)

Bu pozisyondaki motorların ilk dolum yağları doldurulmuş olarak gümrüğe sunulması sınıflandırmasını etkilemez.

**8414.59.95.20.13** Isıtmasız hava perdeleri

ve

**8414.59.95.90.13**

Dahili bir elektrik motoruyla çalışan, bir çapraz akım fanı, hava girişi ızgaraları ve hava akımını kontrolde yarayan levhalardan oluşan bir iskeleti (çatkıdan) bulunan, ısıyı kontrol edilen odanın veya kapalı alanın içindeki havanın dışarı çıkmasını veya dışarıdaki havanın içeri girmesini engellemek amacıyla komple bir şekilde bir kapı ya da açıklığın üzerindeki duvara (yatay montaj tipi) veya bir kapı ya da açıklığın yanındaki duvara (dikey montaj tipi) monte edilen cihazlardır.

**8415.10.90.00.00** Ayır elemanlı sistemler (split-sistem)

Bu GTİP'e, fiziki olarak zemine sabitlenmesi dahi dış üniteyle bağlantısını sağlayan hortum-kablo tertibatı nedeniyle serbestçe yer değiştirilme imkanı bulunmayan salon tipi ayır elemanlı (split-sistem) klimalar dahildir.

**8431.43.00.00.00** **8430.41 ve 8430.49** Alt pozisyonlarındaki delme veya sondaj makinalarına ait aksam ve parçalar

Bu GTİP, Gümrük Tarife Cetveli İzahnamesi 84.31 tarife pozisyonu açıklama notlarının üçüncü paragrafı 4. bendinde sayılan eşya ile 73.04 ilâ 73.06 pozisyonlarındaki gaz ve petrol sondajında kullanılan boruların anılan bente sayılan eşya ile birleşik şekilde üretilmiş olanlarını içerir.

Bu GTİP'de yer alan sondaj ağırlık boruları (drill collar), sondaj yaparken matkabın kayacı parçalayabilmesi için gerekli olan basma kuvvetini sağlamak üzere matkabın gerisine bağlanan borulardır. Bunlar, 73. Fasıldaki sondaj borularından et kalınlıklarının fazla olmasıyla ayrılırlar.

## FASIL 85

### ELEKTRİKLİ MAKİNA VE CİHAZLAR VE BUNLARIN AKSAM VE PARÇALARI; SES KAYDETMEYE VE KAYDEDİLEN SESİ TEKRAR VERMEYE MAHSUS CİHAZLAR, TELEVİZYON GÖRÜNTÜ VE SESLERİNİN KAYDEDİLMESİNE VE KAYDEDİLEN GÖRÜNTÜ VE SESİN TEKRAR VERİLMESİNE MAHSUS CİHAZLAR VE BUNLARIN AKSAM, PARÇA VE AKSESUARI

**8509.40.00.00.15** Komple setler

Bu GTİP, 8509.40 tarife alt pozisyonunda bundan önce gelen GTİP'lerden en az ikisinde sınıflandırılan işi tek başına yapmak üzere tasarlanmış olan cihazları kapsar.

**8510.20.00.00.11** Saç kesme makinaları

Kesici ağızlı ve en az biri hareketli olan iki tarağın üst üste getirilmesi suretiyle kılırları kesilmesi yöntemiyle çalışan, tıraş makinalarında olduğu gibi bölgesel değil hat şeklinde kesim yapan makinalardır.

Burun veya kulak kılı alma ya da favori, kaş, bıyık düzeltmeye yönelik olarak üretilen ve piyasaya sürülen modellerden sadece yukarıda belirtilen çalışma prensiplerine göre iş görenleri bu GTİP'de sınıflandırılır.



8516.29.91.00.11

**Isıtmalı hava perdeleri**

Dahili bir elektrik motoruyla çalışan, bir çapraz akım fanı, hava girişi ızgaraları ve hava akımını kontrole yarayan levhalardan oluşan bir iskeleti (çatkıdan) bulunan, ısıyı kontrol edilen odanın veya kapalı alanın içindeki havanın dışarı çıkmasını veya dışarıdaki havanın içeri girmesini engellemek amacıyla komple bir şekilde bir kapı ya da açıklığın üzerindeki duvara (yatay montaj tipi) veya bir kapı yada açıklığın yanındaki duvara (dikey montaj tipi) monte edilen cihazlardır. Bu cihazlar, ısıtmasız olanlardan farklı olarak bir elektrikli ısıtıcı rezistans tertibatı da içerirler.

8516.40.00.00.11

**Buharlı ütüler**

Bu GTİP'e, harici bir kaynaktan aldığı buharı püskürtmek üzere tasarlanmış olan elektrikli ütüler dahildir.

8516.60.90.00.11

**Tost makinaları**

Isman yüzeylerinin büyüklüğü ve/veya şekli itibarıyla sadece tost yapma amacına yönelik olarak tasarlandığı belli olan ve başka bir amaçla kullanılmayan makinelerdir.

Tost makinası işlevi görmekle birlikte, daha geniş iki yüzeye sahip olan ve yüzeylerin açık olduğu konumda ızgara yapma amacıyla da kullanılan makineler burada sınıflandırılmaz (8516.60.70.00.00). Bu ikinci tip makinalarda genel olarak, ısıtıcı plakaları belirli bir aralıkta birbirine paralel olarak sabitleme ve böylelikle plakalar arasına uygun büyüklükteki tepsiyerin yerleştirilmesi olanağı vardır.

8517.18.00.00.15

**Kart, jeton, para vb. ödeme araçlarıyla çalışanlar**

Bunlar "Ankesörlü telefon" olarak da bilinen, ücret yerine geçen herhangi bir jeton, telefon kartı veya kredi kartı kullanılarak konuşma yapılan umumi telefonlardır.

Bu GTİP, umuma mahsus kullanılışlar bile, üzerlerinde anında tahsilat özelliği bulunmayan, telefon hattına haricen bağlanarak konuşulan süre ve fiyatlandırma hesabı yapan ve görüşme bitiminde ödenecek ücreti bildiren bir cihaz ile birlikte gelen telefonları kapsamaz.

8526.92.00.90.14

**Kablosuz ateşleme/tetikleme sistemleri**

Şenlik fişegi, dinamit, bomba ve mayın gibi infilak edici maddelerin ilk ateşlenmesini yapacak infilak ettirici malzemenin kablosuz olarak uzaktan tetiklenmesi amacıyla kullanılan kumanda cihazlarıdır. Bu cihazlar bir sinyal gönderici-alıcı şeklinde olabileceği gibi bir sinyal gönderici ünitenin çok sayıda alıcısı tetikleyebildiği şekilde de üretilmiş olabilirler.

Bu GTİP, infrared (IR) ile çalışan kablosuz ateşleme-tetikleme sistemleri sistemlerini kapsamaz (85.43).

8536.69.90.00.13

**Vidasız - lehimsiz kendinden yalıtılan sıyrılmalı bağlantı modülleri**

Bu GTİP, vidalama ve lehimleme dışında bir yöntemle (örneğin; bu işe uygun bir aletle sıkılarak) bağlantının kurulduğu, bağlantı ucunun yalıtkanının önceden sıyrılmasının gerekmediği, bu işlemin modülle bağlantı esnasında modül tarafından gerçekleştirildiği tipte olanları kapsar.

8543.70.90.00.16

**Kablosuz ateşleme/tetikleme sistemleri**

8526.92.00.90.14 GTİP'ine ilişkin açıklama notuna bakınız.

8543.70.90.00.17

**Elektronik ve kontrollü tütün ısıtıcısı**

Tütün mamullerinin yakılmaksızın, 300 °C'yi geçmeyen sıcaklığa kadar ısıtılması sonucu ortaya çıkan kimyasal içeriğin solunarak tüketilmesi prensibine dayanan sigara yerine kullanılan sıcaklık kontrollü cihazlardır.

Bu GTİP, sigara alternatifi olarak kullanılmakla birlikte, tütün içermeyen bir kartuşun ısıtılması veya başka suretle kartuş içindeki solüsyonun buharlaştırılarak solunması yöntemiyle çalışan elektronik cihazları (nikotin içersin içermesin) kapsamaz (8543.70.90.00.18).

## FASIL 87

### MOTORLU KARA TAŞITLARI, TRAKTÖRLER, BİSİKLETLER, MOTOSİKLETLER VE DİĞER KARA TAŞITLARI; BUNLARIN AKSAM, PARÇA VE AKSESUARİ

8701.10.00.00.00

#### Tek akslı traktörler

Bu GTİP, Gümrük Tarife Cetveli İzahnamesi 87.01 tarife pozisyonu altıncı ve yedinci paragrafında ve Gümrük Tarife Cetveli Açıklama Notlarının 8701.10.00 alt pozisyonuna ilişkin bölümünde tanımlanan eşyayı kapsar.

Bu GTİP, takılıp sökülebilen döner araçlarla (tırmık, diskaro, çapalama bıçakları gibi) iş görmekle birlikte, bu aletlerin takılabilmesi için güç tahrikli tekerleklerin sökülmesinin gerektiği ve başkaca alet çekme-itme kabiliyeti bulunmayan tarım makinalarını kapsamaz (84.32).

87.02

#### 10 veya daha fazla kişi taşımaya mahsus (sürücü dahil) motorlu taşıtlar

Bu tarife pozisyonuna dahil "otobüs", "midibüs" ve "minibüs" eşya tanımlı ulusal GTİP'lerin belirlenmesinde; sürücü dâhil 10 ila 15 kişi taşıma kapasitesi olanlar minibüs, sürücü dâhil 16 ila 25 kişi taşıma kapasitesi olanlar midibüs, sürücü dâhil 26 kişi ve üzerinde taşıma kapasitesi olanlar otobüs olarak değerlendirilir. Söz konusu taşıtlar bakımından "taşıma kapasitesi" ifadesinden kasıt, taşıttaki fiilen mevcut koltuk sayısı olup, koltuk montajı için sabit tertibat (açık koltuk bağlantı tertibatı) sayısı ve ayakta taşınabilecek yolcu sayısı, bu taşıtların sınıflandırılacağı GTİP'in belirlenmesinde dikkate alınmaz.

Bununla birlikte, taşıtın mevcut koltuk sayısının belirlenmesinde, söz konusu taşıtların engellilerin tekerlekli sandalye ile seyahatine imkân verecek şekilde üretimine/tadilatına yönelik olarak, koltuk montajına ilişkin sabit tertibatların korunup korunmadığına bakılmaksızın, tekerlekli sandalyelerin taşıt içerisinde koltuk olarak kullanılmasını sağlayacak şekilde yapılacak her bir sabit tertibat ayrı birer koltuk olarak değerlendirilir.

Ayrıca, şehir içi toplu taşımada veya liman, havalimanı gibi kısa mesafelerde ayakta insan taşımak üzere üretilmiş ya da sonradan bu amaçla tadil edilmiş araçların sınıflandırma bakımından "taşıma kapasitesi"nin belirlenmesi, söz konusu aracın yolcu taşıma bölümü hacminin, benzeri hacimdeki tam koltuklu muadilleriyle kıyaslanması suretiyle yapılır.

8705.90.80.10.11

#### Arazözler

Yolları ve yol kenarlarındaki yeşillikleri sulamakta kullanılan araçlardır. Genellikle suyun naklinde kullanılan ve doldurma ve boşaltma valfinden başka sulamaya yönelik tertibatı bulunmayan tanker kamyonlar burada sınıflandırılmaz (87.04).

87.08

#### 87.01 ila 87.05 Pozisyonlarında yer alan motorlu taşıtların aksam, parça ve aksesuarı

Bu pozisyonda yer alan motorlu taşıtların aksam, parça ve aksesuarının, çalıştırılmalarında mutad olan sıvılar (yağ, antifiriz vb.) doldurulmuş olarak gümrüğe sunulması sınıflandırmasını etkilemez.

## FASIL 88

### HAVA TAŞITLARI, UZAY TAŞITLARI VE BUNLARIN AKSAM VE PARÇALARI

8802.11.00.00.00

#### Boş haldeki ağırlıkları 2000 kg.'ı geçmeyenler

Bu GTİP, "drone" olarak bilinen, farklı ebatlarda, otonom olarak (İstikameti önceden programlanmış) veya kullanıcı tarafından uzaktan kontrol edilerek işleyen çok rotorlu helikopterleri kapsar.

Fakat, oyuncak veya eğlence amaçlı modellerin karakterini taşıyanlar 95.03 pozisyonunda sınıflandırılır. (Bu pozisyona ait açıklama notlarına bakınız)

Ayrıca, belirli bir işi (fotoğraf-video çekimi, arazi ölçümü vs.) yerine getirmek üzere başka alet ve cihazlarla birleşik olarak tasarlanmış olan ve birleşik haldeki eşyaya esas özelliğini bu alet

ve cihazların verdiği makinalar ilgili alet ve cihazın bulunduğu tarife pozisyonunda sınıflandırılır (örneğin; 85.25, 90.15).

#### FASIL 90

### OPTİK ALET VE CİHAZLAR, FOTOĞRAF, SİNEMA, ÖLÇÜ, KONTROL, AYAR ALET VE CİHAZLARI, TIBBİ VEYA CERRAHİ ALET VE CİHAZLAR; BUNLARIN AKSAM, PARÇA VE AKSESUARİ

9018.39	<b>Diğerleri</b>
	Bu alt pozisyon, bundan önceki alt pozisyonlarda sayılan şırınga ve iğneler dışında kalan, hastanın vücuduna giren veya temas eden kateter, kanül ve benzeri aletleri kapsar. Ancak; hastaya kan, serum, ilaç, hazır mama ve benzeri mayilerin verilmesinde kullanılan transfüzyon ve infüzyon alet ve cihazlarını kapsamaz (9018.90.50).
	9018.39 ve 9018.90.50 tarife alt pozisyonunda yer alan alet ve cihazların her ikisini de içeren setler sırasıyla tarifinin yorumuna ilişkin 3 (b) ve 3 (c) GYK uyarınca sınıflandırılır.

#### FASIL 94

### MOBİLYALAR, TIPTA VEYA CERRAHİDE KULLANILAN MOBİLYALAR, YATAK TAKIMLARI VE BENZERİ DOLDURULMUŞ EŞYA; TARİFENİN BAŞKA YERİNDE BELİRTİLMEMEYEN VEYA YER ALMAYAN LAMBALAR VE AYDINLATMA CİHAZLARI; REKLAM LAMBALARI, IŞIKLI PANOLAR, IŞIKLI İŞİM PLAKALARI VE BENZERLERİ; PREFABRİK YAPILAR

9401.61.00.00.11 ilâ	<b>Çocuklar için olanlar</b>
9401.80.00.00.11	Genç ve yetişkinlerin kullanabileceği ebatlardan daha küçük yapıda üretilmiş ve çoğunlukla daha az ağırlıkları taşıyabilecek kapasitede olan oturmaya mahsus mobilyalardır.
9403.20.20.00.11 ilâ	<b>Çocuk karyoları ve beşikler</b>
9403.70.00.00.11	Bu GTİP, beşikler ile çocuklar için üretilmiş, yatak koymak için ayrılan alanın boyu genellikle 170 cm.yi geçmeyen karyoları kapsar.
9405.10.50.10.11	<b>Kristal avizeler</b>
	Bu GTİP, esas niteliğini kurşun kristal camın oluşturduğu eşyayı kapsar. "Kurşun kristal" ifadesinin tanımı için Gümrük Tarife Cetveli İzahnamesi 70. fasıl 1 nolu alt pozisyon notuna bakınız.
9405.40.10.00.00	<b>Projektörler</b>
	Bu GTİP, 94.05 pozisyonuna ilişkin Gümrük Tarife Cetveli İzahnamesi (I) üçüncü ve dördüncü paragraflarında tanımlanan eşyayı kapsar. Bu GTİP, huzme açısı 90° 'yi geçen aydınlatma cihazlarını kapsamaz.

#### FASIL 95

### OYUNCAKLAR, OYUN VE SPOR MALZEMELERİ; BUNLARIN AKSAM, PARÇA VE AKSESUARLARI

9503.00.21.00.00	<b>Oyuncak bebekler</b>
	Bu GTİP, Gümrük Tarife Cetveli İzahnamesi 95.03 tarife pozisyonu açıklama notları (C) bendine tanımlanan eşyayı içermektedir.

Bu GTİP'e, hareketli parçaları olan ve/veya çıkarılabilir türden giysilerle donatılmış; film, masal veya çizgi roman karakteri, Yerli, astronot veya asker gibi insan görünümü ve uzuvlarına sahip oyuncaklar dahildir.

9503.00.41

#### **İçleri doldurulmuş olanlar**

"İçleri doldurulmuş olanlar" ifadesinden tamamen tekstil malzemesinden dikilmiş ya da yumuşak malzeme ile doldurulmuş "yumuşak oyuncaklar" anlaşılır.

Oyuncağın içinin doldurulmasında yumuşak malzeme olarak kumaş, plastik pelet, fasulye, pamuk, sentetik lif, saman, ağaç yünü kullanılabilir. Sıvılar ve gazlar bu anlamda yumuşak malzeme olarak değerlendirilmez.

Oyuncakların hem içlerinin doldurulmuş olması hem de içerisinde oyuncaya ses ve hareket kazandıran hoparlör, motor, kablo vs. gibi parçalar bulunması halinde ağırlık olarak üstün olan malzemeye göre değerlendirme yapılır.

9503.00.55

#### **Oyuncak müzik alet ve cihazları**

92. Fasılda yer alan müzik aletleri ile oyuncak müzik alet ve cihazlarının ayırımında eşyanın genel karakteristik özelliklerinin belirtildiği aşağıdaki hususlar dikkate alınır.

1. Müzik aletleri, bir müzik eserinin icrasına yönelik olarak doğru seslerin çıkarılması amacıyla üretilirken, oyuncak müzik aletleri bu durum ön plana alınmaksızın üretilirler ve genellikle gürültü şeklinde basit sesler çıkarırlar.

2. Müzik aletlerinin yapımında kullanılan malzemeler ve işçilik kalitesi, boyutları ve tasarımı üretim amacına uygun özellikte olurken, oyuncak müzik aletleri basit malzemenin, genellikle daha küçük boyutlarda, renk seçimi ve görsellik ön planda tutularak üretilirler ve göreceli olarak diğerlerinden daha düşük kıymetlidirler.

3. Müzik aletlerinden bazılarından düzgün nota sesleri çıkarılması belirli bir pratik veya metod bilgisi sahibi olmayı gerektirdiği halde (örneğin; klarnet, ney gibi üflemeli çalgılar), oyuncak müzik aletlerinden herhangi bir beceri sahibi olmayı gerektirmeden bir takım sesler çıkarılabilir.

4. Müzik aletleri genellikle konusunda uzmanlaşmış mağazalarda veya diğer mağazaların bu konu için ayrılmış raflarında satılmakta iken oyuncak müzik aletleri çoğunlukla oyuncak ve/veya bebek eşyaları satan mağazalarda bulunurlar.

5. Müzik aletlerinin ambalajı içerisinde sıklıkla ürüne eşlik eden müzik teorisi, teknik ipuçları, diyagramlar ve basılı notalar gibi dokümanlar bulunurken, oyuncak müzik aletlerinde bu gibi şeylere rastlanmaz.

9503.00.75

#### **Plastik maddelerden olanlar**

ve

9503.00.79

#### **Diğer maddelerden olanlar**

Bu alt pozisyonlar, farkı ebatlardaki çok rotorlu helikopterleri ("Drone" olarak da bilinir) kapsar. Bunlar 88.02 pozisyonundaki ürünlerden örneğin hafif oluşları, kısıtlı irtifaları, uçabilecekleri mesafe veya zaman sınırı, maksimum hız, otonom olarak uçamamaları veya yük taşıyamamaları gibi özellikleriyle ayrılır.

Bunlar kolay bir şekilde uzaktan kumandayla kontrol edilirler ve sofistike elektronik cihazlarla mücehhez bulunmazlar (örneğin GPS sistemleri, gece uçuş/görüş gereklilikleri gibi).

9504.40.00.00

#### **Oyun kağıtları**

Bu GTİP'de sınıflandırılacak oyun kartları genel olarak şu özellikleri gösterirler;

1. Kart sayıları bellidir (bir destenin kaç karttan oluştuğu bilinmektedir)

2. Oyunun nasıl oynanacağı oynayan kişi tarafından bilinmekte ya da satıcı tarafından eşya ile birlikte bir kağıtta verilmektedir

3. Kartlar sadece resimlerle deęil, belirli rakamsal bilgi ve iřaretlerle de donatılmıřtır.
  4. Bu sayede kartlar arasında hiyerarřık bir sıra oluřturulabilir.
- Bu özellikleri tařımayan kartlar 49.11 tarife pozisyonunda sınıflandırılır.

## FASIL 96

### EŐİTLİ MAMUL EŐYA

9608.10.10.10.00  
ve  
9608.10.10.90.00

**Plastik maddelerden olanlar**

**Dięerleri**

Bu GTİP'de sınıflandırılacak kalemlerin sıvı mürekkepli olup olmadığının tayininde (ISO 27668-1:2009) Standardına göre bulunacak viskozite deęerine bakılacaktır. Viskozite deęeri  $\eta_{1/\eta 2} < 2$  olanlar sıvı mürekkepli olarak kabul edilir.