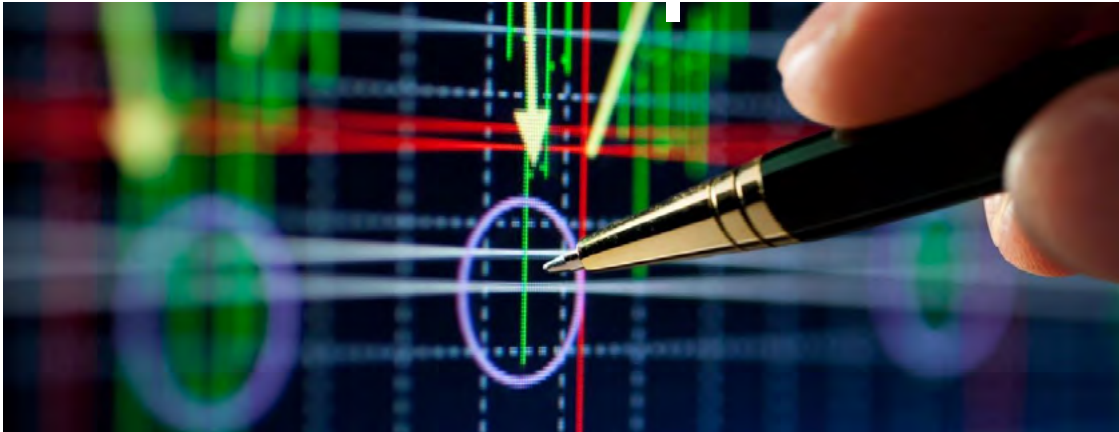


# G.V.K. GEÇİCİ 67 NCI MADDE UYGULAMASI İLE İLGİLİ OLARAK GERÇEK KİŞİLERE YÖNELİK VERGİ REHBERİ



**ÜCRETSİZDİR**

Mükellef Hizmetleri Daire Başkanlığı

Yayın No: 245

2017

**Ayrıntılı Bilgi İin;**

**Vergi İletişim Merkezi (VİMER)**

**444 0 189**

**[www.gib.gov.tr](http://www.gib.gov.tr)**

Bu rehber, yayın tarihinde yürürlükte olan mevzuat dikkate alınarak hazırlanmıştır.

Başkanlığımızın internet sayfası aracılığıyla güncel mevzuat bilgilerine ücretsiz olarak ulaşmak için e-posta bilgilendirme hizmetine abone olabilirsiniz.

**GELİR İDARESİ BAŞKANLIĞI**

**Mükellef Hizmetleri Daire Başkanlığı**

**Yayın No: 245**

**Şubat 2017**

## GİRİŞ

1. Tevkifata Tabi Gelirler	1
2. Tevkifata Tabi Olmayan Gelirler	2
3. Gelirleri Üzerinden Tevkifat Yapılacaklar	3
4. Alım-Satım İşlemlerinde Tevkifat Matrahı	3
5. Aynı Menkul Kıymetten Değişik Tarihlerde Alımlar Yapıldıktan Sonra Elden Çıkarılması Halinde Alış Bedeli	3
6. Döviz, Altına veya Başka Bir Değere Endeksli Menkul Kıymetlerle İlişkin İşlemlerde Tevkifat Matrahı	4
7. Yabancı Para Cinsinden İhraç Edilen Menkul Kıymetlere İlişkin İşlemlerde Tevkifat Matrahı	4
8. Alım-Satım İşlemlerinin Bir Kısımının Zararla Sonuçlanması Halinde Tevkifat Matrahı	4
9. Aynı Tür Menkul Kıymet ve Diğer Sermaye Piyasası Araçları Nelerdir?	4
10. Menkul Kıymet veya Diğer Sermaye Piyasası Aracının İtfası Halinde Tevkifat Matrahı	5
11. Dönemsel Getirilerde Tevkifat Matrahı	5
12. Ödünç İşlemlerinde Tevkifat Matrahı	6
13. Hisse Senedi Kazançları	6
14. Devlet Tahvili ve Hazine Bonoları Faiz Gelirleri ve Alım-Satım Kazançları	7
15. Özel Sektör Tahvil Gelirleri ( Faiz Gelirleri ve Alım-Satım Kazançları )	8
16. Mevduat Faizleri	9
17. Repo Gelirleri	9
18. Özel Finans Kurumlarından Elde Edilen Gelirler	10
19. Vadeli İşlem ve Opsiyon Sözleşmelerinden Elde Edilen Gelirler	10
20. Menkul Kıymetler Yatırım Fonları ile Menkul Kıymetler Yatırım Ortaklıklarından Elde Edilen Gelirler	11
21. Geçici 67 nci Madde Kapsamındaki Kazançların Ticari Faaliyet Kapsamında Elde Edilmesi	11
22. Dar Mükellef Gerçek Kişilerin Geçici 67 nci Madde Kapsamında Yapacakları İşlemler	11
23. İhtiyari Beyan Nedir, Nereye, Nasıl ve Ne Zaman Yapılacaktır?	13
<b>VERGİNİZİ ÖDEYEBİLECEĞİNİZ ANLAŞMALI BANKALAR</b>	<b>18</b>

## GİRİŞ

Gelir Vergisi Kanununa 5281 sayılı Kanunun 30 uncu maddesiyle eklenen geçici 67 nci maddede, menkul kıymetler ve diğer sermaye piyasası araçlarının elden çıkarılması ve elde tutulması sürecinde elde edilen gelirler ile mevduat faizleri, repo gelirleri ve özel finans kurumlarından elde edilen gelirlerin vergilendirilmesine yönelik düzenlemelere yer verilmiştir.

Söz konusu düzenleme 1/1/2006-31/12/2020 tarihleri arasında uygulanacaktır.

Bu rehber, Türk finansal araçlarına yatırım yapan gerçek kişi yatırımcıları bilgilendirmek amacıyla hazırlanmış olup, rehberde geçici 67 nci maddeyle getirilen düzenlemeyle bu maddede 5527, 5615, 6009, 6111, 6322 ve 6655 sayılı Kanunlar ve 22/7/2006 tarihli ve 2006/10731 sayılı, 27/10/2008 tarihli ve 2008/14272 sayılı, 12/1/2009 tarihli ve 2009/14580 sayılı, 27/9/2010 tarihli ve 2010/926 sayılı ve 20/12/2010 tarihli ve 2010/1182 sayılı, 26/4/2011 tarihli ve 2011/1854 sayılı, 27/4/2012 tarihli ve 2012/3141 sayılı, 24/12/2012 tarihli ve 2012/4116 sayılı Bakanlar Kurulu Kararları ile yapılan düzenlemeleri de içeren açıklamalara yer verilmiştir.

### 1. TEVKİFATA TABİ GELİRLER

- Hisse senedi alım-satım kazançları,
- Devlet tahvili ve Hazine bonoları faiz gelirleri ve alım-satım kazançları,
- Özel sektör tahvil ve bonoları faiz gelirleri ve alım-satım kazançları,
- Mevduat faizleri,
- Repo gelirleri,
- Faizsiz olarak kredi verenlere ödenen kar payları ile kar ve zarar ortaklığı belgesi karşılığı ödenen kar payları ve katılım bankaları tarafından katılma hesabı karşılığında ödenen kar payları,

- Vadeli işlem ve opsiyon sözleşmelerinden elde edilen gelirler,
- Menkul kıymet ve vadeli işlem ve opsiyon piyasalarında işlem gören diğer menkul kıymetlerin gelirleri,
- Hazine veya diğer kamu tüzel kişiliklerince çıkarılan menkul kıymetlerin faiz gelirleri ve alım-satım kazançları.
- Menkul kıymet veya diğer sermaye piyasası araçlarının ödünç işlemlerinden sağlanan gelirler,
- Aracı kuruluş varantlarından elde edilen gelirler,

tevkifata tabi olacaktır.

## 2. TEVKİFATA TABİ OLMAYAN GELİRLER

- Hisse senedi kar payları,
- Hazine (Eurobond) ve 4749 sayılı Kanuna göre kurulan varlık kiralama şirketleri tarafından yurt dışında ihraç edilen menkul kıymetlerin alım-satımı, itfası sırasında elde edilen getirileri ve bunların dönemsel getirilerinin tahsili,
- Tam mükellef kurumlara ait olup, Borsa İstanbul'da işlem gören ve bir yıldan fazla süreyle elde tutulan hisse senetlerinin elden çıkarılmasından elde edilen gelirler,
- Sürekli olarak portföyünün en az %51'i Borsa İstanbul'da işlem gören hisse senetlerinden oluşan yatırım fonlarının bir yıldan fazla süreyle elde tutulan katılma belgelerinin elden çıkarılmasından elde edilen gelirler,
- Tam mükellef kurumlar tarafından yurt dışında ihraç edilen tahvillerden elde edilen faiz gelirleri,

- Tam mükellef varlık kiralama şirketleri tarafından yurt dışında ihraç edilen kira sertifikalarından sağlanan gelirler,

tevkifat kapsamında olmayacaktır.

### 3. GELİRLERİ ÜZERİNDEN TEVKİFAT YAPILACAKLAR

Tevkifat uygulamasında gelir sahibinin gerçek/tüzel kişi ya da tam/dar mükellef olmasının veya elde edilen gelirin vergiden istisna olup olmamasının önemi bulunmamaktadır.

Vergi mükellefiyeti olmayan ya da vergiden muaf olanların elde ettiği gelirler de tevkifata tabi olacaktır.

### 4. ALIM-SATIM İŞLEMLERİNDE TEVKİFAT MATRAHI

Alım-satım işlemlerinde tevkifat matrahı alış bedeli ile satış bedeli arasındaki tutar olacaktır. Alış ve satış işlemleri sırasında ödenen komisyonlar ile banka ve sigorta muameleleri vergisi tevkifat matrahının tespitinde dikkate alınacaktır. Bu giderler dışında başkaca bir giderin tevkifat matrahının tespitinde indirim konusu yapılması söz konusu değildir.

### 5. AYNI MENKUL KIYMETTEN DEĞİŞİK TARİHLERDE ALIMLAR YAPILDIKTAN SONRA ELDEN ÇIKARILMASI HALİNDE ALIŞ BEDELİ

Aynı menkul kıymet veya diğer sermaye piyasası aracından değişik tarihlerde alımlar yapıldıktan sonra bunların bir kısmının elden çıkarılması durumunda ilk giren ilk çıkar yöntemi kullanılmak suretiyle, tevkifat matrahının tespitinde dikkate alınacak alış bedeli belirlenecektir. Aynı gün içinde yapılan alım-satım işlemlerinde ağırlıklı ortalama fiyat bilgisi dikkate alınabilecek, ancak tevkifat matrahı ilk giren ilk çıkar yöntemine göre belirlenecektir.

Bir menkul kıymet ve diğer sermaye piyasası aracının alımından önce elden çıkarılması halinde, elden çıkarılma tarihinden sonra yapılan ilk alım işlemi esas alınarak üzerinden tevkifat yapılacak tutar tespit edilecektir.

## 6. DÖVİZE, ALTINA VEYA BAŞKA BİR DEĞERE ENDEKSLİ MENKUL KIYMETLERE İLİŞKİN İŞLEMLERDE TEVKİFAT MATRAHI

Döviz, altına veya başka bir değere endeksli menkul kıymet veya diğer sermaye piyasası aracına ilişkin işlemlerde, tevkifat matrahının tespitinde alış ve satış bedeli olarak işlem tarihindeki Türk Lirası karşılıkları esas alınacaktır.

## 7. YABANCI PARA CİNSİNDEN İHRAÇ EDİLEN MENKUL KIYMETLERE İLİŞKİN İŞLEMLERDE TEVKİFAT MATRAHI

Menkul kıymet veya diğer sermaye piyasası aracının yabancı bir para cinsinden ihraç edilmiş olması halinde, tevkifat matrahının tespitinde kur farkı dikkate alınmayacaktır.

Kur olarak işlem anında kullanılan kur, böyle bir kurun bulunmadığı hallerde ise Merkez Bankası döviz alış kuru esas alınacaktır.

## 8. ALIM-SATIM İŞLEMLERİNİN BİR KISMININ ZARARLA SONUÇLANMASI HALİNDE TEVKİFAT MATRAHI

Alım-satıma konu menkul kıymet veya diğer sermaye piyasası aracının aynı türden olması kaydıyla, üç aylık dönem içerisinde yapılan işlemlerin bir kısmının zarar bir kısmının kar ile sonuçlanması halinde zararlar karlardan mahsup edilmek suretiyle tevkifat matrahı tespit edilecektir. Üç aylık dönem sonucunun zarar olması halinde bu zarar izleyen üç aylık döneme takvim yılı aşılmamak kaydıyla devredilecektir. Takvim yılının son üç aylık döneminde oluşan zarar tutarının izleyen takvim yılına aktarılması mümkün olmayacaktır.

## 9. AYNI TÜR MENKUL KIYMET VE DİĞER SERMAYE PİYASASI ARAÇLARI NELERDİR?

Aynı tür menkul kıymet ve diğer sermaye piyasası aracının değerlendirilmesinde aşağıdaki sınıflandırmaya esas alınacaktır.

- I) Sabit getirili menkul kıymetler
- II) Değişken getirili menkul kıymetler

III) Diğer menkul kıymetler ve diğer sermaye piyasası araçları

IV) Yatırım fonları katılma belgeleri ve yatırım ortaklıkları hisse senetleri

Menkul kıymetlerle yapılan vadeli işlem ve opsiyon sözleşmelerinde sınıflandırma, işlemle ilişkilendirilen menkul kıymetin dahil olduğu gruba göre yapılacaktır. Menkul kıymete bağlı olmaksızın yapılan işlemler ise III. Gruptaki diğer menkul kıymetler ve diğer sermaye piyasası araçları kapsamında değerlendirilecektir. Ayrıca, hisse senedine veya hisse senedi endekslerine dayalı olarak yapılan vadeli işlem ve opsiyon sözleşmeleri ile Borsa İstanbul'da işlem gören hisse senedi ve hisse senedi endekslerine dayalı olarak ihraç edilen aracı kuruluş varantları ile hisse senedi yoğun fonların katılma belgelerinin de hisse senetleri ile aynı sınıfta değerlendirilmesi gerekmektedir.

Öte yandan, hisse senedi ve hisse senedi endeksleri dışında bir dayanak varlığına bağlı varantlar söz konusu gruptandırmada III. sınıf kapsamında değerlendirilecektir.

## 10. MENKUL KIYMET VEYA DİĞER SERMAYE PİYASASI ARACININ İTFASI HALİNDE TEVKİFAT MATRAHI

Bir menkul kıymet veya diğer sermaye piyasası aracının itfası halinde, tevkifat matrahı alış bedeli ile itfa bedeli arasındaki fark olacaktır.

Alış veya itfa işlemleri sırasında ödenen komisyonlar ile banka ve sigorta muameleleri vergisi tevkifat matrahının tespitinde dikkate alınacaktır.

## 11. DÖNEMSEL GETİRİLERDE TEVKİFAT MATRAHI

Menkul kıymetlerin veya diğer sermaye piyasası araçlarının, herhangi bir menkul kıymet veya diğer sermaye piyasası aracına bağlı olmayan dönemsel getirilerinde, tevkifat matrahı dönemsel getiri tutarı olacaktır. Bu işlem sırasında varsa ödenen **komisyon ile banka ve sigorta muameleleri vergisi** tevkifat matrahının tespitinde dikkate alınacaktır.



## 12. ÖDÜNÇ İŞLEMLERİNDE TEVKİFAT MATRAHI

Menkul kıymet veya diğer sermaye piyasası araçlarının ödünç işlemine konu olması halinde ödünç verenin ödünç işleminin karşılığı olarak aldığı bedel üzerinden tevkifat yapılacaktır. Bu işlem sırasında varsa ödenen komisyon ve banka ve sigorta muameleleri vergisi tevkifat matrahının tespitinde dikkate alınacaktır.

Finansal araçlara yatırım yapan tam ve dar mükellef gerçek kişilerin elde ettikleri gelirlerin nasıl vergilendirileceğine ilişkin açıklamalar başlıklar halinde aşağıda yer almaktadır.

## 13. HİSSE SENEDİ KAZANÇLARI

### Kar Paylarının Vergilendirilmesi

Hisse senedi kar payları geçici 67 nci madde kapsamı dışında olduğundan tevkifata tabi değildir. Gelir Vergisi Kanununun 22 nci maddesi hükmü uyarınca, elde edilen kar payının yarısı gelir vergisinden istisna olup, kalan tutarın aynı Kanunun 86 ncı maddesinde belirtilen beyan haddini aşması halinde (**2016 yılı için 30.000 TL**) beyan edilecektir. Beyan edilen tutar üzerinden hesaplanan gelir vergisinden kurum bünyesinde yapılan %15 oranındaki tevkifatın tamamı mahsup edilecektir.

### Alım-Satım Kazançlarının Vergilendirilmesi

Hisse senetleri alım-satım kazançları geçici 67 nci madde kapsamında tevkifata tabi olup, 27/4/2012 tarihli ve 2012/3141 sayılı Bakanlar Kurulu Kararı ile tam ve dar mükellef gerçek kişi ve kurumlar tarafından geçici 67 nci madde kapsamında hisse senetlerine ve hisse senedi endekslerine dayalı olarak yapılan vadeli işlem ve opsiyon sözleşmeleri, Borsa İstanbul'da işlem gören aracı kuruluş varantları dahil olmak üzere hisse senetleri (menkul kıymetler yatırım ortaklıkları hisse senetleri hariç) ve hisse senedi yoğun fonların katılma belgelerinden elde edilen kazançlar için uygulanacak tevkifat oranı %0 olarak tespit edilmiştir.

Ayrıca, tam mükellef kurumlara ait olup, Borsa İstanbul'da işlem gören ve bir yıldan fazla süreyle elde tutulan hisse senetlerinin elden çıkarılmasından elde edilen gelirler tevkifata tabi olmayacağı gibi bu gelirler için Gelir Vergisi Kanununun Mükerrer 80 inci maddesi de uygulanmayacağından değer artış kazancı olarak yıllık gelir vergisi beyannamesi verilmesi de söz konusu değildir.

#### - 1/1/2006 Tarihinden İtibaren İktisap Edilenlerin Vergilendirilmesi

1/1/2006 tarihinden itibaren iktisap edilen hisse senetlerinin alım-satım kazançları geçici 67 nci madde hükümleri çerçevesinde tevkifata tabidir.

Gerçek kişilerin tevkifata tabi hisse senedi alım-satım kazançlarına uygulanan tevkifat oranı, 2012/3141 sayılı Bakanlar Kurulu Kararı uyarınca tüm tam ve dar mükellef gerçek kişiler için % 0 olarak belirlenmiştir. Söz konusu gelirler için yıllık veya münferit beyanname verilmeyecektir.

#### - 1/1/2006 Tarihinden Önce İktisap Edilenlerin Vergilendirilmesi

1/1/2006 tarihinden önce iktisap edilen hisse senetleri alım-satım kazançları için geçici 67 nci madde kapsamında tevkifat yapılması söz konusu değildir. Bu gelirler 31/12/2005 tarihinde geçerli olan mevzuat hükümlerine göre vergilendirilecek olup, maliyet bedeli endekslemesi ve istisna uygulamasından sonra kalan tutar ne olursa olsun beyan edilecektir.

### 14. DEVLET TAHVİLİ VE HAZİNE BONOLARI FAİZ GELİRLERİ VE ALIM-SATIM KAZANÇLARI

Devlet tahvili ve Hazine bonoları faiz gelirleri ve alım-satım kazançları geçici 67 nci madde kapsamında tevkifata tabidir.

Ancak, yurt dışında ihraç edilen menkul kıymetlerden (Eurobond) elde edilen faiz gelirleri ve alım-satım kazançları ihraç tarihi ne olursa olsun geçici 67 nci madde kapsamında tevkifat uygulaması dışında olduğundan, Eurobond faiz gelirleri 2016 yılına ilişkin beyan haddi olan 30.000 TL'nin aşılması halinde beyan edilecektir. Alım-satım kazancında ise maliyet bedeli endekslemesi ve istisna uygulaması sonucu kalan tutar ne olursa olsun beyan edilecektir.

Dar mükellefiyete tabi olanların ise, Eurobondlardan elde ettikleri gelirler için beyanname vermeleri söz konusu değildir.

#### - 1/1/2006 Tarihinden İtibaren İhraç Edilenlerin Vergilendirilmesi

1/1/2006 tarihinden itibaren ihraç edilecek olan Devlet tahvili ve Hazine bonolarından elde edilecek olan faiz gelirleri ile bunların alım-satım kazançları üzerinden yapılmakta olan % 15'lik tevkifat oranı, 27/9/2010 tarihli ve 2010/926 sayılı Bakanlar Kurulu Kararı uyarınca 1/10/2010 tarihinden itibaren geçerli olmak üzere tam ve dar mükellef gerçek kişiler için %10 olarak belirlenmiştir.

#### - 1/1/2006 Tarihinden Önce İhraç Edilenlerin Vergilendirilmesi

1/1/2006 tarihinden önce ihraç edilen Devlet tahvili ve Hazine bonusu faiz gelirleri ile alım-satım kazançları geçici 67 nci madde kapsamında tevkifata tabi olmayacaktır.

Bu gelirlerin vergilendirilmesi 31/12/2005 tarihinde geçerli olan mevzuat hükümlerine göre yapılacaktır. Dolayısıyla, söz konusu tahvil ve bonoların ihraç tarihi ile Türk Lirası cinsinden ihraç edilip edilmediğine bağlı olarak indirim oranı uygulanacaktır. Alım-satım kazançları için ise maliyet bedeli endekslemesi ve istisna uygulamasından sonra kalan tutar ne olursa olsun beyan edilecektir.

### 15. ÖZEL SEKTÖR TAHVİL GELİRLERİ (FAİZ GELİRLERİ VE ALIM-SATIM KAZANÇLARI )

Özel sektör tahviline ilişkin faiz gelirleriyle alım-satım kazançları geçici 67 nci madde kapsamında tevkifata tabidir.

#### - 1/1/2006 Tarihinden İtibaren İhraç Edilenlerin Vergilendirilmesi

1/1/2006 tarihinden itibaren yurt içinde ihraç edilen özel sektör tahvil/bono faiz gelirleri ve alım-satım kazançları aynı durumdaki Devlet tahvili/Hazine bonusu gelirleri gibi geçici 67 nci madde kapsamında nihai olarak tevkifat yoluyla vergilendirilmektedir.

## - 1/1/2006 Tarihinden Önce İhraç Edilenlerin Vergilendirilmesi

1/1/2006 tarihinden önce ihraç edilen özel sektör tahvil/bono faiz gelirleri ve alım-satım kazançları aynı durumdaki Devlet tahvili/Hazine bonusu gelirleri gibi beyan yoluyla vergilendirilmektedir.

Ancak, tam mükellef kurumlar tarafından yurt dışında ihraç edilen tahviller ise, Gelir Vergisi Kanununun 75 inci maddesinin ikinci fıkrasının (5) numaralı bendinde yazılı menkul sermaye iratları arasında tanımlanmış olmakla birlikte bahse konu tahviller geçici 67 nci madde kapsamına giren menkul kıymet veya diğer sermaye piyasası aracı sayılmadığından, geçici 67 nci madde kapsamında tevkifata tabi değildir.

Bu çerçevede, tam mükellef kurumlar tarafından yurt dışında ihraç edilen tahvillerden elde edilen faiz gelirlerinin vergilendirilmesinde, 2011/1854 sayılı Bakanlar Kurulu Kararı ile değişik 2009/14592 sayılı Kararnamede yer alan vade ve oranlar dikkate alınmak suretiyle Gelir Vergisi Kanununun 94 üncü maddesi uyarınca tevkifat yapılacaktır.

### 16. MEVDUAT FAİZLERİ

1/1/2013 tarihli ve 28515 sayılı Resmi Gazete'de yayımlanan 24/12/2012 tarihli ve 2012/4116 sayılı Bakanlar Kurulu Kararında yapılmış olan düzenlemeler çerçevesinde; döviz tevdiat hesaplarına yürütülen faizler vadelere göre %18, %15 ve %13 oranlarında; mevduat faizleri de vadelere göre %15, %12 ve %10 oranlarında tevkifata tabi olup, bu gelirler için yıllık beyanname verilmeyecektir. Tevkifat uygulamasında gelir sahibinin gerçek/tüzel kişi ya da tam/dar mükellef olmasının veya elde edilen gelirin vergiden istisna olup olmamasının önemi bulunmamaktadır.

### 17. REPO GELİRLERİ

Repo işlemlerinden 2016 takvim yılında elde edilen gelirler % 15 oranında tevkifata tabi olup, bu gelirler için yıllık beyanname verilmeyecektir. Tevkifat uygulamasında gelir sahibinin gerçek/tüzel kişi ya da tam/dar mükellef olmasının veya elde edilen gelirin vergiden istisna olup olmamasının önemi bulunmamaktadır.

## 18. ÖZEL FİNANS KURUMLARINDAN ELDE EDİLEN GELİRLER

2016 takvim yılında elde edilen faizsiz olarak kredi verenlere ödenen kar payları ile kar ve zarar ortaklığı belgesi karşılığı ödenen kar payları %15 oranında; 24/12/2012 tarihli ve 2012/4116 sayılı Bakanlar Kurulu Kararında yapılmış olan düzenlemeler çerçevesinde katılım bankalarının döviz katılma hesaplarına ödenen kar payları vadelere göre %18, %15 ve %13 oranlarında; katılım bankaları tarafından katılma hesabı karşılığında ödenen kar payları da yine vadelere göre %15, %12 ve %10 oranlarında tevkifata tabi olup, bu gelirler için yıllık beyanname verilmeyecektir. Tevkifat uygulamasında gelir sahibinin gerçek/tüzel kişi ya da tam/dar mükellef olmasının veya elde edilen gelirin vergiden istisna olup olmamasının önemi bulunmamaktadır.

## 19. VADELİ İŞLEM VE OPSİYON SÖZLEŞMELERİNDEN ELDE EDİLEN GELİRLER

Geçici 67 nci maddenin (13) numaralı fıkrasına göre, bankaların ve aracı kurumların taraf olduğu veya bunlar aracılığıyla yapılan; belirli bir vadede, önceden belirlenen fiyat, miktar ve nitelikte ekonomik veya finansal göstergeye dayalı olarak düzenlenenler de dahil olmak üzere, para veya sermaye piyasası aracını, malı, kıymetli madeni ve döviz alma, satma, değiştirme hak ve/veya yükümlülüğünü veren vadeli işlem ve opsiyon sözleşmeleri geçici 67 nci madde uygulamasında diğer sermaye piyasası aracı addolunacaktır.

Dolayısıyla, bankalar veya aracı kurumlar, bu nitelikte bir işlem yapmaları halinde; vadeli işlem veya opsiyon sözleşmesinin hükmünden yararlandığı anda, sözleşmeye baz alınan kıymetin piyasa fiyatına göre oluşan değeri ile işlem fiyatına göre oluşan değeri arasındaki fark üzerinden sözleşmenin sona erdiği tarih itibarıyla tevkifat yapacaklardır.

2006/10731 sayılı ve 2010/926 sayılı Bakanlar Kurulu Kararları gereğince hisse senedi ve hisse senedi endekslerine dayalı olarak yapılan sözleşmelerden elde edilen gelirler üzerinden % 0 oranında, hisse senedi ve hisse senedi endekslerine dayalı olarak yapılanlar dışında kalan sözleşmelerden elde edilen gelirler üzerinden ise % 10 oranında tevkifat yapılmaktadır.

Söz konusu tevkifat oranları hem dar hem de tam mükellef gerçek kişiler için geçerlidir.

## 20. MENKUL KIYMETLER YATIRIM FONLARI İLE MENKUL KIYMETLER YATIRIM ORTAKLIKLARINDAN ELDE EDİLEN GELİRLER

Menkul kıymetler yatırım fonlarının ilgili olduğu fona iadesi ve menkul kıymetler yatırım ortaklıkları hisse senetleri alım-satımından elde edilen gelirler üzerinden bankalar ve aracı kurumlarca %10 oranında tevkifat yapılmakta olup, bu gelirler için yıllık beyanname verilmeyecektir.

Hisse senedi yoğun fonların katılma belgelerinin elden çıkarılmasından doğan gelirler ise 2012/3141 sayılı Bakanlar Kurulu Kararı gereği geçici 67 inci madde kapsamında hisse senetlerinin tabi olduğu vergileme esaslarına tabi olduğundan, bu gelirler üzerinden % 0 oranda tevkifat yapılacak ve mükelleflerce bu gelirler için de beyanname verilmeyecektir.

Sürekli olarak portföyünün en az %51'i Borsa İstanbul'da işlem gören hisse senetlerinden oluşan yatırım fonlarının bir yıldan fazla süreyle elde tutulan katılma belgelerinin elden çıkarılmasından elde edilen gelirler ise tevkifat kapsamında değildir. Bir yıllık sürenin hesaplanmasında, katılma belgesinin iktisap tarihinin esas alınması gerekmektedir.

## 21. GEÇİCİ 67 NCI MADDE KAPSAMINDAKİ KAZANÇLARIN TİCARİ FAALİYET KAPSAMINDA ELDE EDİLMESİ

Geçici 67 nci madde kapsamında tevkifata tabi tutulan gelirlerin ticari faaliyet kapsamında elde edilmesi durumunda bu gelirler ticari kazanç hükümlerine göre vergilendirileceğinden ticari kazançlarla ilgili olarak verilen beyannameye dahil edilecektir.

Beyan edilen gelir üzerinden hesaplanan gelir vergisinden geçici 67 nci madde hükmü çerçevesinde tevkif edilen vergiler mahsup edilecektir. Mahsup sonrası kalan bir tutarın bulunması halinde bu tutar genel hükümler çerçevesinde red ve iade edilecektir.

## 22. DAR MÜKELLEF GERÇEK KİŞİLERİN GEÇİCİ 67 NCI MADDE KAPSAMINDA YAPACAKLARI İŞLEMLER

Türkiye’de yerleşmiş olmayan gerçek kişiler vergi mevzuatımızda dar mükellef olarak kabul edilmekte olup, sadece Türkiye içinde elde ettikleri kazanç ve iratlar üzerinden vergilendirilmektedirler.

Dar mükelleflerin 2016 takvim yılı içinde geçici 67 nci madde kapsamında elde ettikleri gelirlerin vergilendirilmesi bu rehberin ilgili bölümlerinde açıklandığı şekilde yapılacaktır.

Dar mükellef kişilerin, geçici 67 nci madde kapsamında Türkiye’deki finansal araçlara kendileri veya yurt dışındaki portföy yönetim şirketleri vasıtasıyla yatırım yapabilmeleri ve çifte vergilendirmeyi önleme anlaşmaları hükümlerinden yararlanabilmeleri için vergi kimlik numarası almaları gerekmektedir.

Vergi kimlik numarası alınabilmesi için dar mükellef gerçek kişilerin pasaportlarının noter onaylı bir örneği ya da vergi dairesi yetkililerince onaylanmak üzere, aslı ve fotokopisini, dar mükellef kurumların ise kendi ülkelerinde geçerli kuruluş belgesinin Türkiye’nin o ülkede bulunan temsilciliğince onaylı Türkçe bir örneğini veya yabancı dilde onaylı kuruluş belgesinin tercüme bürolarınca tercüme edilmiş Türkçe bir örneğini ilgili vergi dairesine ibraz etmeleri gerekmektedir. Kuzey Kıbrıs Türk Cumhuriyeti vatandaşları için nüfus cüzdanının ibrazı yeterli olacaktır.

Ayrıca, bankalar ve aracı kurumlar ile saklamacı kuruluşlar kendilerine işlem yapmak için müracaat eden ancak vergi kimlik numarası ibraz edemeyen yabancı müşterileri için, 7/11/2003 tarihli ve 48244 sayılı Genel Yazımız ekinde bulunan “Yabancılar İçin Vergi Kimlik Numarası Talep Formu”nu doldurmak suretiyle toplu olarak vergi kimlik numarası alabileceklerdir.

Bankalar ve aracı kurumların bu şekilde toplu olarak vergi kimlik numarası alabilmeleri için, dar mükellef gerçek kişi ve kurumlarca vergi dairesine sunulması gereken bu belgeleri, “Yabancılar İçin Vergi Kimlik Numarası Talep Formu”na ekleyerek İstanbul Vergi Dairesi Başkanlığı Boğaziçi Vergi Dairesi Müdürlüğü’ne göndermeleri gerekmektedir.

Geçici 67 nci madde kapsamında Türkiye'deki finansal araçlara şahsi olarak veya yurt dışındaki portföy yönetim şirketleri vasıtasıyla yatırım yapan dar mükellef gerçek kişilerin, çifte vergilendirmeyi önleme anlaşmaları hükümlerinden yararlanabilmeleri için ilgili ülkenin yetkili makamları tarafından düzenlenerek imzalanmış mukimlik belgesinin aslının ve tercüme edilmiş örneğinin, banka ve aracı kurumlar vasıtasıyla veya doğrudan ilgili vergi dairesine (Boğaziçi Vergi Dairesi) ibraz edilmesi gerekmektedir.

### **23. İHTİYARİ BEYAN NEDİR, NEREYE, NASIL ve NE ZAMAN YAPILACAKTIR?**

Gelir Vergisi Kanununun geçici 67 nci maddesi kapsamında tevkifata tabi tutulan ve yıllık veya münferit beyanname ile beyan edilmeyeceği belirtilen menkul kıymet ve diğer sermaye piyasası araçlarının elden çıkarılmasından doğan kazançlar için dar mükellefler de dahil olmak üzere takvim yılı itibarıyla yıllık beyanname verilebilecektir.

Bu gelirlerin beyanı 269 seri numaralı Gelir Vergisi Genel Tebliği ekinde yer alan "Gelir Vergisi Kanununun geçici 67/11 inci Maddesine Göre İhtiyari Beyanda Bulunan Mükellefler İçin" düzenlenen yıllık gelir vergisi beyannamesiyle, izleyen yılın Mart ayının başından yirmi beşinci günü akşamına kadar yapılacaktır.

Geçici 67 nci madde kapsamında tevkif edilen vergilerin mahsup ve iadesine imkan sağlayan bu beyan ihtiyari bir beyan olup, bu imkandan yararlanabilmesi için ihtiyari beyanın kanuni süresinde yapılması gerekmektedir. Süresi geçtikten sonra yapılan ihtiyari beyanlara dayanılarak işlem yapılması mümkün değildir.

İhtiyari beyan, tam mükelleflerce ikametgahlarının bulunduğu yer vergi dairesine, öteden beri mükellef olanlar için ise bağlı oldukları vergi dairesine yapılacaktır.

Dar mükellefler ise ihtiyari beyanlarını İstanbul Vergi Dairesi Başkanlığı Boğaziçi Vergi Dairesi Müdürlüğü'ne yapacaklardır.



Söz konusu beyan sadece menkul kıymet ve diğer sermaye piyasası araçlarının alım-satımına ilişkin olarak yapılacak olup, faiz ve itfa gelirlerinin beyanı söz konusu değildir. Alım- satım işlemlerine ilişkin olarak beyan edilecek kazançlara uygulanacak oran, 2012/3141 sayılı Bakanlar Kurulu Kararı gereğince, hisse senetlerine ve hisse senedi endekslerine dayalı olarak yapılan vadeli işlem ve opsiyon sözleşmeleri, Borsa İstanbul'da işlem gören aracı kuruluş varantları dahil olmak üzere hisse senetleri (menkul kıymetler yatırım ortaklıkları hisse senetleri hariç) ve hisse senedi yoğun fonların katılma belgelerinden elde edilen kazançlar için % 0, diğer kazançlar için % 10 olarak tespit edilmiştir.

Beyan edilen gelir üzerinden hesaplanan vergiden yıl içinde tevkif edilen vergiler mahsup edilecektir. Mahsup ve mahsup sonrası kalan tutarın iade işlemleri 252 seri numaralı Gelir Vergisi Genel Tebliğindeki açıklamalara göre yapılacaktır.

Mahsup ve iadenin yapılabilmesi için tevkif yoluyla kesilen vergilerin beyannameye dahil edilen kazançlara ilişkin olması şarttır.

Alım-Satım işlemlerine ilişkin olarak yapılacak ihtiyari beyanda, aynı türden menkul kıymet ve diğer sermaye piyasası araçlarına ilişkin olması şartıyla yıl içinde oluşan zararların tamamı mahsup edilebilecektir. Aynı tür menkul kıymet ve diğer sermaye piyasası araçları ile ilgili olarak bu rehberde yer alan **“AYNI TÜR MENKUL KIYMET VE DİĞER SERMAYE PİYASASI ARAÇLARI NELERDİR?”** başlığı altında yer alan sınıflandırma esas alınacaktır.

Konuyla ilgili detaylı açıklamalar 269 seri numaralı Gelir Vergisi Genel Tebliğinde yer almaktadır.

**Örnek:** Mükellef (A)'nın 2016 takvim yılında (X) Bankası aracılığıyla yapmış olduğu menkul kıymet alım-satımına ilişkin bilgiler ile ihtiyari beyana ilişkin hesaplamalar aşağıda gösterilmiştir.

Tarih	Menkul Kıymet Türü	Kar/Zarar	Tevkifat Matrahı	Tevkifat Oranı (%)	Vergi
Şubat 2016	Hisse Senedi	5000	5000	0	-
Mart 2016	Tahvil	10.000	10.000	10	1000
	Döviz forward	1.000	1000	10	100
Nisan 2016	Hisse Senedi	3.000	3.000	0	-
Mayıs 2016	Tahvil	5.000	5.000	10	500
	Döviz forward	1.000	1000	10	100
Ağustos 2016	Hisse senedi varantı	-1.500	-	0	-
Eylül 2016	Hisse senedi	4.000	4.000	0	0
	Döviz varantı	-2.600	-	10	-
Ekim 2016	Yatırım Fonu Katılma Belgesi	2.800	2.800	10	280
Kasım 2016	Tahvil	-1.000	-	10	-
	Hisse senedi varantı	-500	-	0	-
Aralık 2016	Yatırım Fonu Katılma Belgesi	-1.000	-	10	-
	Hisse senedi yoğun fon katılma belgesi	3.000	-	0	-

(TL)	(TL)		(TL)			
Menkul Kıymet Türü	Beyan Edilen Gelir	Kar/Zarar	Tevkifat Oranı (%)	Hesaplanan Vergi	Yıl İçinde Tevkif Edilen Vergi	İade Tutarı
Sabit Getirili Menkul Kıymetler (Tahvil)	14.000	14.000	10	1.400	1.500	100
Değiş. Getirili Menkul Kıymetler (Hisse senedi )	13.000	13.000	0	0	0	-
Diğer Menkul Kıymetler ve Diğer Sermaye Piyasası Araçları	-	-600	10	-	200	200
Yatırım Fonu Katılma Belgeleri ve Yatırım Ortaklığı, Hisse Senetleri	1800	1800	10	180	280	100

Bu hesaplamalara göre Mükellef (A)'nın ihtiyari beyannameyi aşağıdaki şekilde doldurması gerekmektedir.

TABLO-2 ALIM-SATIM KAZANÇLARINA İLİŞKİN BİLDİRİM						
MENKUL KIYMET TÜRÜ	KAR		ZARAR		TEVKİF EDİLEN VERGİ	
19- Sabit Getirili Menkul Kıymetler	14.000				1.500	
20- Değişken Getirili Menkul Kıymetler	13.000				-	
21-Diğer Menkul Kıymetler ve Diğer Sermaye Piyasası Araçları	-		-600		200	
22-Yat. Fonu Katılma Belgeleri ve Yatırım Ort. Hisse Senetleri	1800				280	
23-						
24-Toplam	a	28.800	b	-600	c	1.980

TABLO-3 VERGİ BİLDİRİMİ		
25- Vergiye Tabi Gelir (24a)		28.800
26- Hesaplanan Gelir Vergisi		1.580
27- Yıl İçinde Tevkif Edilen Vergiler (24c)	1.980	
28- Ödenmesi Gereken Gelir Vergisi (26-27)		
29- İadesi Gereken Gelir Vergisi (27-26)	400	
30- Damga Vergisi		

Mükellef (A)'nın 2016 takvim yılına ilişkin işlemleriyle ilgili olarak 400 TL'lik iade hakkı bulunmakta olup, fazla kesilen bu verginin mahsup ve iadesi ancak ihtiyari beyannamenin süresinde **(25 Mart 2017 tarihi mesai bitimine kadar)** verilmesi durumunda mümkün bulunmaktadır.

Bu rehberde, geçici 67 nci madde uygulaması ile ilgili olarak gerçek kişilere yönelik açıklamalara yer verilmiş olup, kurumlara ilişkin açıklamalar yer almamaktadır.

1/1/2006 tarihinden önce ihraç edilen Devlet tahvili/Hazine bonosu faiz gelirleri ile 1/1/2006 tarihinden önce iktisap edilen menkul kıymetlerden elde edilen faiz gelirlerinin vergilendirilmesine yönelik ayrıntılı açıklamalar "Menkul Sermaye İradı Elde Edenler İçin Gelir Vergisi Beyanname Düzenleme Rehberi 2017" de ayrıca yer almaktadır.

AKBANK T.A.Ş. (\*)  
AKTİF YATIRIM BANKASI A.Ş. (\*)  
ALBARAKA TÜRK KATILIM BANKASI A.Ş.  
ALTERNATİFBANK A.Ş.  
ANADOLUBANK A.Ş.  
ARAP TÜRK BANKASI A.Ş.  
CITIBANK A.Ş.  
DENİZBANK A.Ş. (\*)  
BURGAN BANK A.Ş.  
FİBABANK A.Ş.  
FİNANSBANK A.Ş. (\*)  
HSBC BANK A.Ş. (\*)  
ICBC TURKEY BANK A.Ş.  
ING BANK A.Ş.  
KUVEYT TÜRK KATILIM BANKASI A.Ş.  
ODEA BANK A.Ş.  
ŞEKERBANK T.A.Ş.  
T.C. ZİRAAT BANKASI A.Ş. (\*)  
TURKISHBANK A.Ş.  
TURKLAND BANK A.Ş.  
TÜRK EKONOMİ BANKASI A.Ş. (\*)  
TÜRKİYE FİNANS KATILIM BANKASI A.Ş. (\*)  
TÜRKİYE GARANTİ BANKASI A.Ş. (\*)  
TÜRKİYE HALK BANKASI A.Ş. (\*)  
TÜRKİYE İŞ BANKASI A.Ş. (\*)  
TÜRKİYE VAKIFLAR BANKASI T.A.O. (\*)  
VAKIF KATILIM BANKASI A.Ş.  
YAPI VE KREDİ BANKASI A.Ş. (\*)  
ZİRAAT KATILIM BANKASI A.Ş.

(\*) Başkanlığımız İnternet Vergi Dairesi üzerinden belirtilen bankaların kredi kartlarıyla; Gayri Menkul Sermaye İradı, Menkul Sermaye İradı, Ücret ve Diğer Kazanç ve İratlardan kaynaklı Gelir Vergisi, Motorlu Taşıtlar Vergisi, Trafik İdari Para Cezası, Karayolları Taşıma Kanunu İdari Para Cezası, Geçiş Ücreti ve İdari Para Cezası, Tapu Harcı, Yolcu Beraberinde Getirilen Telefon Kullanım İzin Harcı, Yüksek Öğrenim Kredi ve Yurtlar Kurumu Genel Müdürlüğüne Ait Öğrenim Kredisi ve Katkı Kredi Borçlarının tahsil edilmesi mümkün bulunmaktadır.

**444 0 189**  
**VERGİ İLETİŞİM MERKEZİ**



/gib.sosyalmedya



/gibsosyalmedya



/gibsosyalmedya



Ayrıntılı bilgi için;  
[www.gib.gov.tr](http://www.gib.gov.tr)